

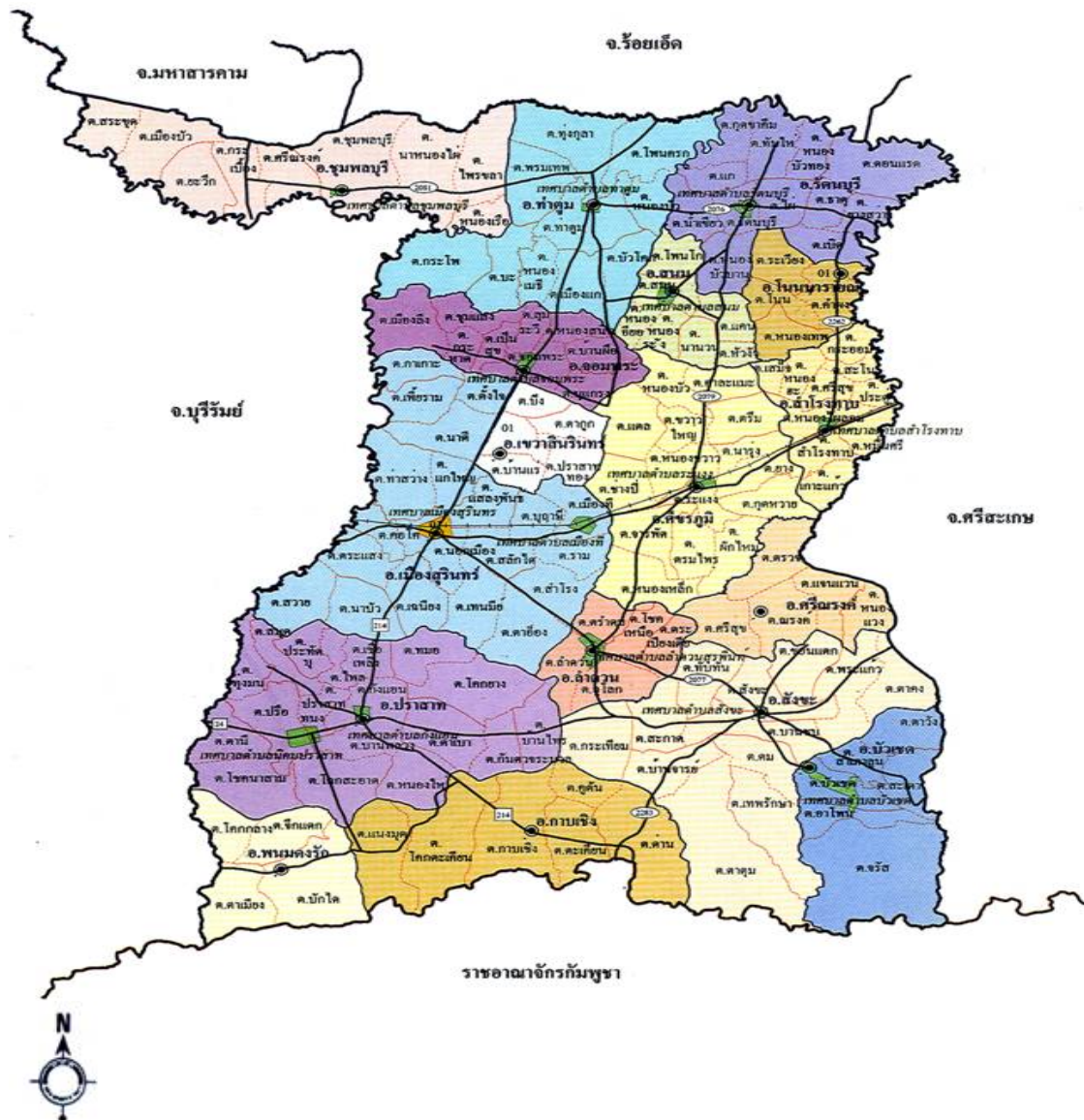
บทที่ 2

สภาพทั่วไป และข้อมูลพื้นฐาน

2.1 สภาพทั่วไปและข้อมูลพื้นฐานของจังหวัดสุรินทร์

2.1.1 ที่ตั้ง อาณาเขต และลักษณะทางกายภาพทั่วไป

จังหวัดสุรินทร์ตั้งอยู่ทางทิศใต้ของภาคตะวันออกเฉียงเหนือ มีเนื้อที่ประมาณ 8,124.056 ตารางกิโลเมตร (ประมาณ 5,077,535 ไร่) ห่างจากกรุงเทพฯ ประมาณ 450 กิโลเมตร ทิศเหนือ ติดต่อกับ จังหวัด ร้อยเอ็ด และจังหวัดมหาสารคาม ทิศตะวันออก ติดต่อกับจังหวัดศรีสะเกษ ทิศตะวันตก ติดต่อกับจังหวัด บุรีรัมย์ ทิศใต้ติดต่อกับจังหวัดอุดรรัมย์ ราชอาณาจักรกัมพูชา ในพื้นที่ 4 อำเภอ คือ บัวเชด สังขะ กาบเชิง และพนมดงรัก ความยาวตลอดแนวชายแดนประมาณ 90 กิโลเมตร



ภูเขา

จังหวัดสุรินทร์ มีเทือกเขาพนมดงรักทอดยาวตามแนวเขตแดนไทย – กัมพูชา ทางด้านตอนใต้ ของจังหวัด มีเขาสวายหรือพนมสวายในเขต ต.นาบัว อ.เมืองสุรินทร์ เป็นภูเขาไฟที่ดับแล้ว มียอดเดี่ยว ๆ ยอด *ยอดที่ 1* ชื่อยอดเขาชาย (พนมเปราะ) เป็นที่ตั้งของวัดพนมสวาย และเป็นที่ประดิษฐานพระพุทธรูปสุรินทร์ มงคล ปางประทานพร ปร. *ยอดที่ 2* ชื่อยอดเขาหญิง (พนมขะเรียม) เป็นที่ประดิษฐานพระพุทธรูปองค์ขนาดกลาง *ยอดที่ 3* ชื่อยอดเขาคอก (พนมกรอล) พุทธสมาคมจังหวัดสุรินทร์ ได้สร้างศาลาอัฐระมุข เพื่อเป็นอนุสรณ์ฉลองกรุงรัตนโกสินทร์ครบ 200 ปี เป็นที่ประดิษฐานรอยพระพุทธรูปบาทจำลอง และสถูปบรรจุอัฐิพระราชวุฒาจารย์ (หลวงปู่ดูลย์ อตุโล) เกจิอาจารย์ที่ชาวสุรินทร์เคารพนับถือ ปัจจุบันเขาสวายได้รับการประกาศเป็น วนอุทยานพนมสวาย

2.1.2 ทรัพยากรธรรมชาติ

แหล่งน้ำธรรมชาติ

จังหวัดสุรินทร์มีลำน้ำธรรมชาติที่สำคัญ 8 สาย คือ แม่น้ำมูล ลำน้ำชีน้อย ลำห้วยอารีย์ ลำห้วยพลับพลา ลำห้วยระวี ลำห้วยทับทัน ลำห้วยสำราญ และลำห้วยแก้ว เป็นลำน้ำที่ทำประโยชน์แก่จังหวัดคนนอกจากนั้นยังมีแหล่งน้ำอื่น ๆ ในเขตอำเภอต่าง ๆ รวมถึงแหล่งน้ำอื่นที่ไม่เอื้อประโยชน์มากนัก เนื่องจากในฤดูแล้งไม่มีน้ำอีกเป็นจำนวนมาก



ภาพที่ 2 แสดงสภาพลุ่มน้ำที่สำคัญของจังหวัดสุรินทร์

-อ่างเก็บน้ำของจังหวัดมีหลายแห่งที่สำคัญได้แก่

1. อ่างเก็บน้ำห้วยเสนง ตั้งอยู่ระหว่างบ้านเจียงกับบ้านโคกกะเพอ ต.เจียง อ.เมือง มีความจุ ที่ระดับเก็บกัก 20.022 ล้านลูกบาศก์เมตร ปริมาณน้ำ ณ วันที่ 23 กุมภาพันธ์ 2553 เท่ากับ 13.980 ล้านลูกบาศก์เมตร (69.82% ของระดับเก็บกัก) ส่งน้ำเพื่อการเกษตรพื้นที่ชลประทาน 45,500 ไร่ เป็นแหล่งน้ำสำคัญในการผลิตน้ำประปาของจังหวัดปีละประมาณ 8.67ล้านลูกบาศก์เมตรและเป็นที่ตั้งของอาคารที่ประทับ เรือนรับรองเมื่อคราวพระบรมวงศานุวงศ์เสด็จปฏิบัติพระราชกรณียกิจในเขตภาคตะวันออกเฉียงเหนือ

2. อ่างเก็บน้ำอำปี้ล ตั้งอยู่ที่บ้านอำปี้ล หมู่ที่ 9 ต.เทนมีย์ อ.เมือง มีความจุที่ระดับเก็บกัก 27.675 ล้านลูกบาศก์เมตร ปริมาณน้ำ ณ วันที่ 23 กุมภาพันธ์ 2553 เท่ากับ 12.220 ล้านลูกบาศก์เมตร (44.16% ของระดับเก็บกัก) เป็นแหล่งน้ำสำคัญเพื่อรองรับความต้องการน้ำของอ่างเก็บน้ำห้วยเสนง ส่งน้ำเพื่อการเกษตรพื้นที่ชลประทาน 3,680 ไร่ และรองรับการใช้น้ำในการอุตสาหกรรม ปีละประมาณ 540,000 ลูกบาศก์เมตร

ป่าไม้ทรัพยากรธรรมชาติ

จังหวัดสุรินทร์ มีป่าสงวนแห่งชาติทั้งหมด 29 ป่า มีพื้นที่ที่ได้รับการประกาศเป็นเขตป่าตามกฎกระทรวงจำนวน 1,115,284 ไร่ (ร้อยละ 21.97 ของพื้นที่จังหวัด) มอบ สปก. จำนวน 967,056.61 ไร่ คงเหลือพื้นที่ป่าสงวนในปัจจุบัน จำนวน 148,227.39 ไร่ (ร้อยละ 13.29 ของพื้นที่ที่ได้รับการประกาศเป็นเขตป่าฯ) มีวนอุทยานจำนวน 2 แห่ง คือ วนอุทยานพนมสวาย อ.เมืองสุรินทร์ เนื้อที่ 1,975 ไร่ และ วนอุทยานป่าสนหนองคู อ.สังขะ เนื้อที่ 625 ไร่ มีเขตรักษาพันธุ์สัตว์ป่า 1 แห่ง คือ เขตรักษาพันธุ์สัตว์ป่าห้วยทับทัน – ห้วยสำราญ อยู่ในพื้นที่อำเภอพนมดงรัก, กาบเชิง, สังขะ และ บัวเชด รวมเนื้อที่ 313,750 ไร่ (502 ตารางกิโลเมตร) (แหล่งข้อมูล สำนักงานทรัพยากรธรรมชาติและสิ่งแวดล้อมจังหวัดสุรินทร์ ข้อมูล ณ เดือนกุมภาพันธ์ 2553)พื้นที่ป่าไม้ของจังหวัดสุรินทร์ ส่วนใหญ่อยู่ทางตอนใต้ของจังหวัดบริเวณเทือกเขาพนมดงรักในเขตอำเภอสังขะ บัวเชด กาบเชิง และ พนมดงรัก และยังมีป่าไม้กระจัดกระจายเป็นหย่อม ๆ ในเขตอำเภอปราสาท เมืองสุรินทร์ ท่าตูม รัตนบุรี ลำดวน และ ศีขรภูมิ ดันไม้ที่มีอยู่โดยทั่วไปในจังหวัดสุรินทร์ ได้แก่ ดันเต็ง รัง ยาง ประดู่ พะยูง ตาด แดง กะบาก และอื่น ๆ รวมทั้งต้นมันปลา หรือต้นกันเกรา ซึ่งเป็นต้นไม้ประจำจังหวัดสุรินทร์ จากการที่ป่าไม้ถูกทำลายมาก จึงมีการปลูกป่าทดแทน หรือปลูกไม้โตเร็วเพื่อการใช้สอย เช่น ต้นกระถินณรงค์ และต้นยูคาลิปตัส เกือบทุกอำเภอ นอกจากนั้นมีการปลูก ต้นยางพาราที่อำเภอกาบเชิง พนมดงรัก และ ศรีณรงค์ บางอำเภอสามารถกรีดยางได้แล้ว ส่วนทรัพยากรธรรมชาติอื่น ๆ ที่มีอยู่ในจังหวัดสุรินทร์ ได้แก่ บ่อหินลูกจริง (อ.ท่าตูม อ.สำโรงทาบ อ.สังขะ) และทรายแม่น้ำมูลที่นำมาใช้ในการก่อสร้าง (อ.ท่าตูม อ.ชุมพลบุรี) เกษตรกรในจังหวัดสุรินทร์ส่วนใหญ่จะเลี้ยงโค กระบือ สุกร เป็ด ไก่ ส่วนสัตว์ชนิดอื่น ๆ เช่น แพะ แกะ ไก่วง ห่าน มีการเลี้ยงน้อยมาก การเลี้ยงสัตว์นั้นจะเลี้ยงเป็นอาชีพเสริมเกือบทุกครัวเรือน โดยเลี้ยงสัตว์หลาย ๆ ชนิดรวมกันในบ้านหรือใต้ถุนบ้าน เป็นการเลี้ยงแบบดั้งเดิมตามที่บรรพบุรุษเคยเลี้ยงมา ไม่ค่อยมีการใช้เทคโนโลยีใหม่ ๆ มากนัก แต่ที่พิเศษกว่าจังหวัดอื่น คือ การเลี้ยงช้าง ซึ่งเลี้ยงกันมากที่หมู่บ้านช้าง(บ้านดากลาง) อ.ท่าตูม ส่วนสัตว์น้ำที่มีอยู่ในจังหวัดสุรินทร์ ส่วนมากเป็นปลาน้ำจืดที่มีอยู่ทั่วไปเหมือนกับจังหวัดอื่น ๆ เช่น

ปลาจุก ปลาช่อน ปลาหมอ รวมทั้งปลาน้ำจืดอื่น ๆ ที่สถานีประมงน้ำจืด จังหวัดสุรินทร์ เพาะเลี้ยงและให้การสนับสนุน ส่วนทรัพยากรแร่ธาตุต่าง ๆ นั้น ยังไม่มีการพบแต่อย่างใด คงมีเพียงหินสีต่าง ๆ เท่านั้น

2.1.3 โครงสร้างทางสังคม

การปกครองและการบริหารราชการแผ่นดิน

การปกครอง

จังหวัดสุรินทร์ แบ่งเขตการปกครองเป็น 17 อำเภอ 158 ตำบล 2,119 หมู่บ้าน องค์การปกครองส่วนท้องถิ่น จำนวน 173 แห่ง คือ องค์การบริหารส่วนจังหวัดสุรินทร์ เทศบาลเมือง เทศบาลตำบลจำนวน 23 แห่ง องค์การบริหารส่วนตำบลจำนวน 148 แห่ง มีประชากรรวม 1,375,560 คน (ตามประกาศกรมการปกครอง กระทรวงมหาดไทย ณ วันที่ 31 ธันวาคม 2551) แบ่งเป็นชาย 688,142 คน เป็นหญิง 687,418 คน จำนวนครัวเรือน 214,066 ครัวเรือน ส่วนปี 2552 มีประชากรรวม 1,377,827 คน แบ่งเป็นชาย 689,305 คน เป็นหญิง 688,522 คน จำนวนครัวเรือน 334,461 ครัวเรือน (แหล่งข้อมูล กรมการปกครอง กระทรวงมหาดไทย ณ วันที่ 31 ธันวาคม 2552 แต่ยังไม่ได้ประกาศอย่างเป็นทางการและยังไม่ทราบข้อมูลรายอำเภอ)

ตารางแสดงข้อมูลหน่วยการปกครองและประชากรจังหวัดสุรินทร์ ปี 2551

ลำดับที่	อำเภอ	อบต. (แห่ง)	เทศบาล (แห่ง)	พื้นที่ (ตร.กม.)	ห่างจากจังหวัด (กม.)	ตั้งเมื่อ พ.ศ.	จำนวน		ประชากร		
							ตำบล	หมู่บ้าน	ชาย	หญิง	รวม
1	เมืองสุรินทร์ (Mueang Surin)	20	2	903.845	-	2440	20	289	127,749	130,096	257,845
2	ชุมพลบุรี (Chumphon Buri)	6	4	520.256	91	2445	9	122	35,784	35,113	70,897
3	ท่าตูม (Tha Tum)	9	2	643.256	52	2465	10	165	48,292	48,225	96,517
4	จอมพระ (Chom Phra)	8	2	314.000	26	2505	9	105	30,235	30,021	60,256
5	ปราสาท (Prasat)	17	3	908.836	28	2480	18	239	76,816	77,410	154,226
6	กาบเชิง (Kap Chaoeng)	5	1	574.000	58	2522	6	86	30,321	29,642	59,963
7	รัตนบุรี (Rattanaburi)	12	1	202.830	70	2539	12	162	46,839	46,943	93,782
8	สนม (Sanom)	6	2	203.000	51	2520	7	78	22,611	22,419	45,030
9	ศีขรภูมิ (Sikhoraphum)	14	2	561.613	34	2446	15	228	67,570	68,384	135,954
10	สังขะ (Sangkha)	12	1	1,009.000	47	2450	12	186	63,956	62,916	126,872
11	ลำดวน (Lumduan)	5	1	301.000	26	2520	5	51	15,192	15,217	30,409
12	สำโรงทาบ (Samrong Thap)	9	2	375.250	54	2502	10	100	26,467	26,254	52,721
13	บัวเชด (Buachet)	6	1	479.000	70	2527	6	68	19,682	19,031	38,713
14	พนมดงรัก (Phanom Dong Rak)	4		318.000	78	2550	4	55	18,581	17,948	36,529
15	ศรีณรงค์ (Sri Narong)	5		410.000	64	2550	5	62	22,985	22,480	45,465
16	เขวาสินรินทร์ (Khwaosinsrin)	5		201.000	14	2550	5	55	17,425	17,700	35,125
17	โนนนาเรย์ (Nhon Narai)	5		199.170	72	2550	5	68	17,637	17,619	35,256
รวม		148	24	8124.056			158	2119	688,142	687,418	1,375,560
แหล่งข้อมูล กรมการปกครอง กระทรวงมหาดไทย และ ที่ทำการปกครองจังหวัดสุรินทร์											
ข้อมูล ณ วันที่ 31 ธันวาคม 2551											

การบริหารราชการแผ่นดิน

จังหวัดสุรินทร์ มีส่วนราชการ หน่วยงานรัฐวิสาหกิจ และหน่วยงานต่าง ๆ ที่ตั้งอยู่ในพื้นที่ของจังหวัด จำนวน 326 หน่วยงาน แยกเป็น

- ส่วนราชการที่ขึ้นตรงต่อส่วนกลาง	จำนวน	88 หน่วยงาน
- ส่วนราชการส่วนภูมิภาคประจำจังหวัด	จำนวน	32 หน่วยงาน
- ส่วนราชการส่วนท้องถิ่น	จำนวน	173 หน่วยงาน
- รัฐวิสาหกิจ	จำนวน	14 หน่วยงาน
- หน่วยงานพิเศษ	จำนวน	15 หน่วยงาน
- หน่วยงานในกำกับดูแลของกระทรวงเทคโนโลยีสารสนเทศฯ	จำนวน	3 หน่วยงาน
- หน่วยงานในกำกับของกระทรวงการคลัง	จำนวน	1 หน่วยงาน

การเลือกตั้ง

สมาชิกสภาผู้แทนราษฎร จำนวน 9 คน แบบแบ่งเขตเลือกตั้ง แบ่งเป็น 3 เขตเลือกตั้ง เขตเลือกตั้งที่ 1 จำนวน 3 คน ประกอบด้วย อำเภอเมืองสุรินทร์ อำเภอศีขรภูมิ อำเภอลำดวน อำเภอเขวาสินรินทร์ เขตเลือกตั้งที่ 2 จำนวน 3 คน ประกอบด้วย อำเภอรัตนบุรี อำเภอท่าตูม อำเภอชุมพลบุรี อำเภอสำโรงทาบ อำเภอสนม อำเภอโนนนารายณ์ อำเภอจอมพระ เขตเลือกตั้งที่ 3 จำนวน 3 คน ประกอบด้วย อำเภอปราสาท อำเภอสังขะ อำเภอกาบเชิง อำเภอบัวเชด อำเภอศรีณรงค์ อำเภอพนมดงรัก

สมาชิกวุฒิสภา จำนวน 1 คน

สมาชิกสภาองค์การบริหารส่วนจังหวัดสุรินทร์ จำนวน 36 คน

การใช้สิทธิเลือกตั้ง

การเลือกตั้งสมาชิกสภาผู้แทนราษฎร (ส.ส.) ในการเลือกตั้ง ส.ส. เมื่อ 23 ธันวาคม 2550 จังหวัดสุรินทร์ ผู้มีสิทธิเลือกตั้งทั้งหมดจำนวน 835,158 คน มีผู้มาใช้สิทธิ จำนวน 630,300 คน (ร้อยละ 75.47) (แหล่งข้อมูล สำนักงานคณะกรรมการการเลือกตั้งประจำจังหวัดสุรินทร์ ข้อมูล ณ วันที่ 24 ธันวาคม 2550)

การเลือกตั้งสมาชิกวุฒิสภา (ส.ว.) ในการเลือกตั้ง ส.ว. เมื่อ 2 มีนาคม 2551 จังหวัดสุรินทร์ ผู้มีสิทธิเลือกตั้งทั้งหมดจำนวน 895,528 คน มีผู้มาใช้สิทธิ จำนวน 502,353 คน (ร้อยละ 55.70) (แหล่งข้อมูล สำนักงานคณะกรรมการการเลือกตั้งประจำจังหวัดสุรินทร์ ข้อมูล ณ วันที่ 3 มีนาคม 2551)

การเลือกตั้งสมาชิกสภาองค์การบริหารส่วนจังหวัด (ส.อบจ.) และนายกองค์การบริหารส่วนจังหวัดสุรินทร์

- ในการเลือกตั้ง ส.อบจ. เมื่อ 20 เมษายน 2551 จังหวัดสุรินทร์ ผู้มีสิทธิเลือกตั้งรวมทั้งหมด 36 เขตจำนวน 938,998 คน มีผู้มาใช้สิทธิ จำนวน 468,911 คน (ร้อยละ 49.94)

- ในการเลือกตั้งนายกองค์การบริหารส่วนจังหวัดสุรินทร์ เมื่อวันที่ 20 เมษายน 2551 ผู้มีสิทธิเลือกตั้งทั้งหมด จำนวน 939,186 คน มีผู้มาใช้สิทธิ จำนวน 469,400 คน (ร้อยละ 49.98)

(แหล่งข้อมูล คณะกรรมการการเลือกตั้งประจำองค์การบริหารส่วนจังหวัดสุรินทร์ ข้อมูล ณ วันที่ 20 เมษายน 2551)

เศรษฐกิจ

1) การเกษตรกรรม

1. พื้นที่ทำการเกษตรของจังหวัดสุรินทร์ มีทั้งหมดประมาณ 3,617,027 ไร่ หรือ ร้อยละ 71.23 ของพื้นที่ทั้งจังหวัด มีคร่าวเรือนเกษตร จำนวน 203,747 ครัวเรือน

2. พื้นที่ถือครองทางการเกษตร แยกออกได้ ดังนี้

- 1) ที่นา จำนวน 3,161,030 ไร่
- 2) พืชไร่ จำนวน 176,942 ไร่
- 3) ไม้ผลและไม้ยืนต้น จำนวน 216,987 ไร่
- 4) พืชผักและไม้ดอก จำนวน 11,703 ไร่
- 5) ที่ทุ่งหญ้าเลี้ยงสัตว์ จำนวน 25,560 ไร่
- 6) ที่รกร้าง จำนวน 5,462 ไร่
- 7) ที่อื่นๆ จำนวน 19,343 ไร่

ตารางแสดงสถิติข้อมูลการผลิตพืชเศรษฐกิจที่สำคัญ 10 อันดับแรก จำแนกตามพื้นที่เพาะปลูก ปีเพาะปลูก 2551/52 จังหวัดสุรินทร์

ลำดับ	ชนิดพืช	พื้นที่ (ไร่)		ผลผลิต	
		ปลูก	เก็บเกี่ยว	เฉลี่ย (กก./ไร่)	รวม (ตัน)
1	ข้าวเจ้านาปี	3,124,120	2,779,415	436	1,212,962
2	อ้อยโรงงาน	143,676	132,724	8,761	1,162,790
3	ยูคาลิปตัส	130,934	28,047	13,880	389,282
4	มันสำปะหลัง	114,061	94,254	3,653	344,289
5	ยางพารา	112,355	25,628	324	8,303
6	ข้าวเจ้านาปรัง	21,258	21,050	703	14,790
7	ข้าวโพดหวาน	6,957	6,950	1,580	10,984
8	มะม่วง	3,320	1,800	1,211	2,181
9	ปอแก้ว	1,823	1,813	372	674
10	แตงโมเนื้อ	1,730	1,729	2,451	4,238

แหล่งข้อมูล : สำนักงานเกษตรจังหวัดสุรินทร์

2)มูลค่าผลิตภัณฑ์มวลรวมของจังหวัด

มูลค่าผลิตภัณฑ์มวลรวมของจังหวัดสุรินทร์ (Gross Provincial Product : GPP) ในปี2551p ตามราคารายปี จำแนกตามสาขาการผลิต มีมูลค่าผลิตภัณฑ์จังหวัด จำนวน 47,854 ล้านบาท รายได้เฉลี่ยต่อหัว 33,452 บาท/คน/ปี จำแนกตามสาขาการผลิต ดังนี้

ตารางแสดงมูลค่าผลิตภัณฑ์มวลรวมของจังหวัดสุรินทร์ ระหว่างปี พ.ศ. 2547 – 2551p (หน่วย : ล้านบาท)

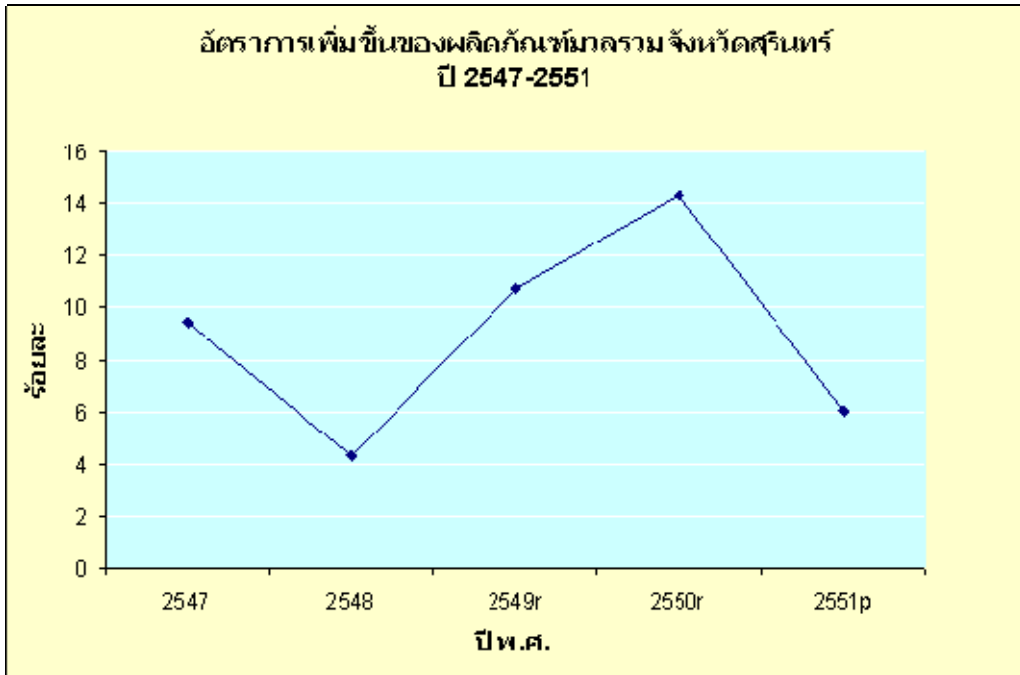
สาขาการผลิต	ปี พ.ศ. (ค.ศ.)					2008p	
	2547 (2004)	2548 (2005)	2549r (2006r)	2550r (2007r)	2551p (2008p)	คิดเป็นร้อยละ	ลำดับที่
เกษตรกรรม	7,495	7,355	7,849	9,266	9,381	19.60	
1. เกษตรกรรม การล่าสัตว์ และการป่าไม้	7,338	7,213	7,708	9,124	9,217	19.26	2
2. ประมง	157	141	141	142	165	0.34	15
นอกเกษตรกรรม	26,682	28,302	31,623	35,854	38,472	80.40	
3.เหมืองแร่และเหมืองหิน	681	661	676	767	751	1.57	11
4. อุตสาหกรรม	2,749	2,538	3,392	4,824	4,564	9.53	4
5. การไฟฟ้า ก๊าซ และการประปา	512	563	613	635	620	1.30	12
6. การก่อสร้าง	1,309	1,066	1,199	1,552	1,568	3.28	10
7. การขายส่ง การขายปลีก การซ่อมยานยนต์ของใช้ส่วนบุคคล และของใช้ในครัวเรือน	8,879	9,582	10,272	10,933	12,192	25.48	1
8. โรงแรมและภัตตาคาร	285	344	393	428	450	0.94	13
9. การขนส่ง สถานที่เก็บสินค้า และการคมนาคม	1,191	1,406	1,528	1,703	1,779	3.72	8
10. ตัวกลางทางการเงิน	1,016	1,277	1,731	1,948	1,951	4.08	7
11. บริการด้านอสังหาริมทรัพย์ การให้เช่าและบริการทางธุรกิจ	1,550	1,607	1,651	1,681	1,662	3.47	9
12. การบริหารราชการแผ่นดิน การป้องกันประเทศ และการประกันสังคมภาคบังคับ	2,692	2,531	2,788	3,025	3,708	7.75	5
13. การศึกษา	4,233	4,820	5,469	6,282	7,033	14.70	3
14. การบริการด้านสุขภาพและงานสังคมสงเคราะห์	1,355	1,663	1,660	1,831	1,954	4.08	6
15. การบริการชุมชน สังคม และการบริการส่วนบุคคล	197	211	216	206	202	0.42	14
16. ถูกจ้างในครัวเรือนส่วนบุคคล	33	34	36	38	40	0.08	16
ผลิตภัณฑ์จังหวัด	34,177	35,656	39,472	45,119	47,854	100.00	-
ผลิตภัณฑ์จังหวัดต่อหัว (บาท)	24,387	25,296	27,886	31,713	33,452	-	-
ประชากร (1,000 คน)	1,401	1,410	1,415	1,423	1,431	-	-

r : ตัวเลขปรับปรุงใหม่ , p : ตัวเลขเบื้องต้น (ชั่วคราว)

แหล่งข้อมูล : สำนักงานคณะกรรมการพัฒนาการเศรษฐกิจและสังคมแห่งชาติ

ข้อมูล ณ วันที่ 31 มกราคม 2553

รายได้ผลิตภัณฑ์จังหวัดปี 2547-2551p เพิ่มขึ้นร้อยละ 9.44, 4.33, 10.70, 14.31 และ 6.06ตามลำดับ



3)การพาณิชย์และบริการ

การพาณิชย์และบริการ มีศูนย์กลางธุรกิจซึ่งเป็นแหล่งการค้าและการบริการของจังหวัดสุรินทร์อยู่ที่อำเภอเมือง มีสถานประกอบการด้านธุรกิจต่าง ๆ หลายประเภท ได้แก่ สถาบันการเงิน ธนาคารพาณิชย์ ห้างสรรพสินค้า โรงแรมขนาดใหญ่ ร้านค้าขายส่ง ค้าปลีก สินค้าอุปโภคบริโภค และสินค้าอุตสาหกรรม สถานบันเทิง กวดาคาร และร้านอาหาร นอกจากนี้ยังมีตลาดขายส่งบริเวณตลาดสดเทศบาลเมืองสุรินทร์ และการขายปลีกมีตลาดสด ตลาดนัด ร้านค้า และห้างสรรพสินค้าอยู่ในแหล่งชุมชนของตัวเมือง และตามอำเภอต่าง ๆ โดยมี**สินค้าส่งออกของจังหวัดที่สำคัญ** ได้แก่ สินค้าอุตสาหกรรม จำพวกเครื่องจักร รถยนต์ รถจักรยานยนต์ เครื่องใช้ไฟฟ้า และปุ๋ยเคมี สินค้าอุปโภคบริโภค จำพวกเสื้อผ้า เครื่องนุ่งห่ม ยารักษาโรค อาหารกระป๋อง ของใช้เบ็ดเตล็ด วัสดุก่อสร้าง น้ำมันเชื้อเพลิงและน้ำมันหล่อลื่น อาหารสดจำพวกผัก ผลไม้สด อาหารทะเล

สินค้าส่งออกส่วนใหญ่เป็นสินค้าเกษตรกรรมที่แปรรูปแล้วและเป็นวัตถุดิบ ได้แก่ข้าว ปอแก้ว มันสำปะหลัง โคนและกระป๋อง สุกร ไหม หัวผักกาด ฯลฯ

.การค้าบริเวณชายแดนไทย-กัมพูชา ณ จุดผ่านแดนถาวรช่องจอม-โอรส์เสม็ด จังหวัดสุรินทร์ ช่องจอมได้รับการยกฐานะจากจุดผ่อนปรนการค้าบริเวณชายแดนช่องจอมเป็นจุดผ่านแดนถาวรช่องจอม – โอรส์เสม็ด เมื่อวันที่ 1 กันยายน 2545 เปิดทุกวันระหว่างเวลา 07.00 – 20.00 น.สำหรับมูลค่าการค้า ณ จุดผ่านแดนถาวรช่องจอม-โอรส์เสม็ด มูลค่าการค้า ปีงบประมาณ 2552 การค้าต่างประเทศผ่านชายแดนไทย-กัมพูชา มีมูลค่าการค้าเกินดุล 1,202.25 ล้านบาท แยกเป็นมูลค่าการส่งออก 1,425.33 ล้านบาท ลดลงจากปีก่อน 27.18% และมูลค่าการนำเข้า 223.08 ล้านบาท เพิ่มขึ้นจากปีก่อน 133.30% สินค้าส่งออกที่สำคัญ

ได้แก่ น้ำมันเชื้อเพลิง, ปูนซีเมนต์บรรจุถุง และอื่นๆ สินค้านำเข้าที่สำคัญ ได้แก่ รถบรรทุกเก่าใช้แล้ว, รถแทรกเตอร์ชุด-ตัดเก่าใช้แล้ว และอื่นๆ (แหล่งข้อมูล ด้านศุลกากรช่องจอม ข้อมูล ณ เดือน ตุลาคม 2552)

4) การอุตสาหกรรม

อุตสาหกรรมที่สำคัญของจังหวัด เป็นอุตสาหกรรมทางการเกษตร อุตสาหกรรมไม้และผลิตภัณฑ์จากไม้ อุตสาหกรรมอาหาร อุตสาหกรรมโลหะ และอุตสาหกรรมอื่น ๆ โดยมีจำนวนสถานประกอบการอุตสาหกรรม 453 แห่ง (เพิ่มขึ้นจากปีก่อน 3.42%) จำนวนเงินทุน 10,515.46 ล้านบาท(เพิ่มขึ้นจากปีก่อน 7.52%) แรงงาน 10,625 คน (เพิ่มขึ้นจากปีก่อน 0.94%) (แหล่งข้อมูล สำนักงานอุตสาหกรรมจังหวัดสุรินทร์ ข้อมูล ณ เดือนมกราคม 2553)

5) ด้านแรงงาน

สภาพแรงงานในจังหวัด ส่วนใหญ่เป็นแรงงานในภาคการเกษตรที่ว่างงานนอกฤดูกาลผลิตเท่านั้น โดยมีสัดส่วนกำลังแรงงานต่อประชากรที่เพิ่มขึ้น อยู่ที่ประมาณ 35 – 50% และมีอัตราการว่างงานลดลง ทั้งนี้ผู้ประกอบการภายในจังหวัด มีการจ้างแรงงานต่างด้าวทั้งแรงงานต่างด้าวที่ถูกกฎหมาย และแรงงานต่างด้าวสัญชาติกัมพูชา พม่า ลาว ที่ต้องมีการขึ้นทะเบียนเป็นประจำทุกปีด้วย

ตารางแสดงสภาพการมีงานทำและอัตราการว่างงานของจังหวัดสุรินทร์ ระหว่างปี พ.ศ. 2548 – 2552q2

รายการข้อมูล	2548	2549	2550	2551	2552q2
ประชากรทั้งหมด (คน)	1,374,700	1,351,671	1,372,672	1,375,560	1,378,376
ประชากรวัยแรงงาน (คน)	723,123	742,131	753,481	767,685	784,100
ประชากรมีงานทำ (คน)	710,889	732,430	746,247	762,958	771,922
ผู้ว่างงาน (คน)	10,557	7,052	5,931	4,084	12,128
ผู้รอฤดูกาล (คน)	1,677	2,649	1,303	643	50
อัตราการว่างงาน (%)	1.46	0.95	0.79	0.53	1.55
<u>อัตราการว่างงานตาม</u>					
ฤดูกาล (%)	0.23	0.36	0.17	0.08	0.01
สัดส่วนกำลังแรงงานต่อ				55.81	
ประชากร (%)	52.60	54.90	54.89		56.89

แหล่งข้อมูล สำนักงานสถิติจังหวัดสุรินทร์

ข้อมูล ณ เดือนพฤศจิกายน 2552

ตารางแสดงสัดส่วนแรงงานที่มีประกันสังคมต่อแรงงานทั้งหมดระหว่างปี พ.ศ. 2548 – 2552q2

รายการข้อมูล	2548	2549	2550	2551	2552q2
ประชากรมีงานทำ (คน)	710,889	732,430	746,247	762,958	771,922
แรงงานที่มีประกันสังคม (คน)	19,654	22,091	24,481	25,411	27,188
สัดส่วนแรงงานที่มีประกันสังคมต่อ แรงงานทั้งหมด (%)	2.76	3.02	3.28	3.33	3.52

แหล่งข้อมูล สำนักงานสถิติจังหวัดสุรินทร์

ข้อมูล ณ เดือนพฤศจิกายน 2552

บทสรุปภาวะเศรษฐกิจการคลังของจังหวัดสุรินทร์ ประจำปี 2551

ภาวะเศรษฐกิจ

โครงสร้างเศรษฐกิจของจังหวัดขึ้นกับด้านการค้าปลีกค้าส่ง ด้านการเกษตร และด้านการศึกษาเป็นสำคัญ โดยมีสัดส่วนตามโครงสร้าง GPP ณ ระดับราคาคงที่ ในปี พ.ศ.2550 (P) ร้อยละ 26.16, 23.04 และ 9.07 ตามลำดับ ในปี 2551 เศรษฐกิจโดยรวมของจังหวัดขยายตัวเล็กน้อยเมื่อเทียบกับปีก่อน เป็นผลมาจากภาคเกษตร และอุตสาหกรรม ซึ่งเป็นภาคการผลิตหลักขยายตัว ประกอบกับการลงทุนภาคเอกชน ในจังหวัดปรับตัวดีขึ้นส่งผลให้เกิดการจ้างงานในจังหวัดเพิ่มขึ้น อย่างไรก็ตาม การบริโภคยังคงหดตัวต่อเนื่องจากปีก่อน สำหรับการใช้จ่ายภาครัฐมีผลการเบิกจ่ายลดลงจากปีก่อน ด้านการค้าต่างประเทศผ่านชายแดนไทย - กัมพูชา มีดุลการค้าเกินดุล ดัชนีราคาผู้บริโภคทั่วไปในจังหวัดสูงขึ้นร้อยละ 11.17

1. ด้านการผลิต

1.1 ภาคการเกษตร

- สาขาการเกษตร

ผลผลิตภาคการเกษตรที่สำคัญ ได้แก่ ข้าว มันสำปะหลัง อ้อยโรงงาน และยางพารา ในปี 2551 ภาคเกษตรขยายตัวเมื่อเทียบกับปีที่แล้ว พิจารณาได้จาก การเปลี่ยนแปลงที่เพิ่มขึ้นในด้านราคาของพืชหลัก ได้แก่ ข้าว มันสำปะหลัง และอ้อยโรงงาน รายละเอียดดังนี้

ข้าว ในฤดูกาลผลิตปี 2551/52 ผลผลิตข้าวในจังหวัดมี 1,102,724.19 ตัน เพิ่มขึ้นจากปีที่แล้วร้อยละ 3.44 ด้านราคาเฉลี่ยข้าวเปลือกหอมมะลิ อยู่ที่ 14,207.50 บาท/ตัน เพิ่มขึ้นจากปีที่แล้ว ซึ่งอยู่ที่ 8,995.42 บาท/ตัน เพิ่มขึ้นร้อยละ 57.94

มันสำปะหลัง ในฤดูกาลผลิตปี 2551/52 มีผลผลิตทั้งสิ้น 227,669.45 ตัน สูงกว่าปีที่แล้วร้อยละ 174.91 ด้านราคาเฉลี่ยมันสำปะหลังอยู่ที่ 1,632 บาท/ตัน เพิ่มขึ้นจากปีที่แล้ว ซึ่งราคาเฉลี่ยอยู่ที่ 1,350 บาท/ตัน เพิ่มขึ้นร้อยละ 20.89

อ้อยโรงงาน ในฤดูกาลผลิตปี 2551/52 มีผลผลิตทั้งสิ้น 521,100.53 ตัน ลดลงจากปีที่แล้วร้อยละ 12.87 ด้านราคาอ้อยโรงงานอยู่ที่ตันละ 830 บาท เพิ่มขึ้นจากปีที่แล้วซึ่งอยู่ที่ตันละ 609 บาท เพิ่มขึ้นร้อยละ 36.29

ยางพารา ในฤดูกาลผลิตปี 2551/52 มีผลผลิตทั้งสิ้น 17,043.68 ตัน สูงกว่าปีที่แล้วร้อยละ 9.19 ด้านราคาเฉลี่ยยางพาราอยู่ที่ตันละ 59,455.40 บาท เทียบกับราคาเฉลี่ยในปีที่แล้วซึ่งอยู่ที่ตันละ 71,897.50 บาท ลดลงร้อยละ 17.31

1.2 ภาคนอกการเกษตร

- สาขาเหมืองแร่และย่อยหิน ผลผลิตแร่ที่สำคัญของจังหวัด ได้แก่ แร่หินบะซอลต์ มีผลผลิตแร่ 3,196,711.95 ตัน ปริมาณการผลิตลดลงเมื่อเทียบกับปีที่แล้วร้อยละ 7.69

- สาขาอุตสาหกรรม ในปี 2551 ภาคอุตสาหกรรมจังหวัดขยายตัวเพียงเล็กน้อยเมื่อเทียบกับปีที่แล้ว พิจารณาได้จาก ทุนจดทะเบียนของอุตสาหกรรม ที่เพิ่มขึ้นจากปีที่แล้วร้อยละ 2.94 แต่จำนวนแรงงานอุตสาหกรรม ลดลงจากปีที่แล้วร้อยละ 3.59 โดยโรงงานอุตสาหกรรมตั้งใหม่ จำนวน 20 โรงงาน รวมเงินทุนจดทะเบียนทั้งสิ้น 418.83 ล้านบาท

2. ด้านการบริโภค ในปี 2551 ภาคการบริโภคในจังหวัดยังคงหดตัวต่อเนื่องจากปีที่แล้ว พิจารณาได้จากจำนวนจดทะเบียนรถยนต์นั่งลดลงจากปีที่แล้วร้อยละ 15.05 ขณะที่จำนวนจดทะเบียนรถจักรยานยนต์เพิ่มขึ้นจากปีที่แล้วเพียงร้อยละ 1.50 และปริมาณการใช้ไฟฟ้าของครัวเรือนเพิ่มขึ้นจากปีที่แล้วร้อยละ 3.58 อย่างไรก็ตาม เป็นการเพิ่มขึ้นในอัตราที่ลดลงจากปีที่แล้วซึ่งอยู่ที่ร้อยละ 4.95

3. ด้านการลงทุน ในปี 2551 การลงทุนในจังหวัด ขยายตัวจากปีที่แล้ว โดยพิจารณาจากจำนวนพื้นที่ขออนุญาตก่อสร้างที่อยู่อาศัย และจำนวนพื้นที่ขออนุญาตก่อสร้างเพื่อการพาณิชย์ เพิ่มขึ้นจากปีก่อนร้อยละ 14.48 และ 83.64 ตามลำดับ แต่จำนวนรถยนต์พาณิชย์จดทะเบียนใหม่ และจำนวนนิติบุคคลตั้งใหม่ในจังหวัด ลดลงร้อยละ 20.09 และ 0.78 ตามลำดับ อย่างไรก็ตาม จำนวนทุนจดทะเบียนนิติบุคคลตั้งใหม่ เพิ่มขึ้นร้อยละ 58.23

4. ด้านการค้าระหว่างประเทศ ในปีงบประมาณ 2551 การค้าต่างประเทศผ่านชายแดน ไทย – กัมพูชา มีมูลค่าการค้าเกินดุล 1,861.67 ล้านบาท แยกเป็นมูลค่าการส่งออก 1,957.29 ล้านบาท และมูลค่าการนำเข้า 95.62 ล้านบาท สินค้าส่งออกที่สำคัญ ได้แก่ น้ำมันเชื้อเพลิง สินค้านำเข้าที่สำคัญ ได้แก่ สินค้า จากคลังทัณฑ์บน (ชุดอุปกรณ์การแพทย์) และเสื้อผ้า, ผ้าห่มเก่าใช้แล้ว (ข้อมูลจากด่านศุลกากรช่องจอม)

5. ด้านการเงิน ในปี 2551 ปริมาณเงินฝากธนาคารพาณิชย์ทั้งสิ้น 15,790 ล้านบาท เพิ่มขึ้นจากปีที่แล้วร้อยละ 7.44 ขณะเดียวกันปริมาณสินเชื่อธนาคารพาณิชย์ มียอดคงค้าง 19,079 ล้านบาท ลดลงจากปีที่แล้วร้อยละ 0.41 โดยอัตราส่วนสินเชื่อต่อเงินฝากเท่ากับ ร้อยละ 120.83

6. ด้านการใช้จ่ายภาครัฐ ในปีงบประมาณ 2551 จังหวัดเบิกจ่ายเงินงบประมาณได้ 12,055.99 ล้านบาท ลดลงจากปีที่แล้วร้อยละ 3.43 แยกเป็นรายจ่ายงบประมาณเบิกจ่ายเพิ่มขึ้นร้อยละ 4.87 ขณะที่รายจ่ายงบลงทุนเบิกจ่ายลดลงร้อยละ 17.63

7. ด้านระดับราคา ดัชนีราคาผู้บริโภคของจังหวัดเฉลี่ยทั้งปี สูงขึ้นจากปีที่แล้วร้อยละ 11.17 โดยการสูงขึ้นของดัชนีราคาหมวดอาหารและเครื่องดื่มร้อยละ 21.56 สำหรับหมวดอื่นๆ ไม่ใช่อาหารและเครื่องดื่มสูงขึ้นร้อยละ 1.7

8. ด้านการจ้างงาน จำนวนแรงงานในระบบประกันสังคม มีจำนวนทั้งสิ้น 25,411 คน ลดลงร้อยละ 3.8 เมื่อเทียบกับปีที่แล้ว โดยมีอัตราค่าจ้างขั้นต่ำอยู่ที่ 153 บาท (ช.ค.52)

สังคม

1) ประเพณีและวัฒนธรรม

จังหวัดสุรินทร์ ประชากรร้อยละ 93 อาศัยอยู่ในเขตชนบท โดยมีประชากรที่อาศัยอยู่ในเขตเมือง ได้แก่ เทศบาลเมืองสุรินทร์ และเทศบาลตำบลอีก 23 แห่ง เป็นจังหวัดที่มีความหลากหลายทางวัฒนธรรม ประเพณีและความเป็นอยู่โดยกลุ่มชาติพันธุ์ของคนสุรินทร์ มี 3 กลุ่มชาติพันธุ์ คือ เขมร ลาว และกูย มีความต่างตรงการใช้ภาษาท้องถิ่นเท่านั้น แต่ประชากรทั้งหมดมีความเป็นอยู่ที่เรียบง่าย มีความสามัคคี ต่างได้รักษาวัฒนธรรม ประเพณี ภาษาของตนไว้เป็นอย่างดีและเป็นเอกลักษณ์ที่โดดเด่น จังหวัดสุรินทร์ มีประเพณีที่สำคัญมากมาย ได้แก่ ประเพณีบวชนาคช้าง งานประเพณีขึ้นเขาสวาย เคาะระฆังพันใบ ไหว้ 9 สิ่งศักดิ์สิทธิ์ งานช้างและกาชาดสุรินทร์ ประเพณีแซนโถงตา กันตริ่ม การกวนข้าวทิพย์ การแต่งงาน หรือ แซนการ์ กะโน้ปติงตอง เรือมอันเรหรือลูตอันเร เรือมตรด เรือมอ้าย โขง สะบ้า เช่น ไหว้ปู่ตา ลิกเขมร มโหรี เจริง และ เจริงเบริน

2) การศึกษา

จังหวัดมีสถาบันการศึกษาในพื้นที่ที่เปิดการสอน ระดับอุดมศึกษา 6 แห่ง ได้แก่ ม.ราชภัฏสุรินทร์ ม.เทคโนโลยีราชมงคลอีสาน วิทยาเขตสุรินทร์ ม.รามคำแหง สาขาวิทยบริการเฉลิมพระเกียรติ จังหวัดสุรินทร์ ม.มหาจุฬารามราชวิทยาลัย วิทยาเขตสุรินทร์ วิทยาลัยพยาบาลบรมราชชนนี วิทยาเขตสุรินทร์ และ วิทยาลัยเฉลิมกาญจนา สุรินทร์ การจัดศึกษาตั้งแต่ระดับก่อนประถมศึกษาถึงระดับมัธยมศึกษา แบ่งออกเป็น 3 เขตการศึกษา ในปี 2552 มีจำนวนครู 10,815 คน นักเรียน 225,530 คน และโรงเรียน 877 แห่ง โดยเฉลี่ยแล้วอัตราส่วนนักเรียนต่อครู เท่ากับ 20.85

3) การศาสนา

จังหวัดสุรินทร์มีศาสนาสถานต่างๆ จำแนกเป็น วัด 718 แห่ง ที่พักสงฆ์ 522 แห่ง โบสถ์คริสต์ 24 แห่ง และมีสถิต 1 แห่ง (แหล่งข้อมูล สำนักงานวัฒนธรรมจังหวัดสุรินทร์ และสำนักงานพระพุทธศาสนาจังหวัดสุรินทร์ ข้อมูล ณ เดือนกุมภาพันธ์ 2553) โดยมีพระอารามหลวง คือ วัดศาลาลอย และ วัดบูรพาราม (เป็นวัดสำคัญเก่าแก่ของ จังหวัด มีอายุประมาณ 200 ปี เป็นที่ประดิษฐานหลวงพ่อบุญรอด พระพุทธรูปสำคัญ ประจำจังหวัด) นอกจากนี้จังหวัดยังมีพระเกจิที่มีชื่อเสียงอีกหลายรูป เช่น พระครูปราสาทพรหมคุณ (หลวงปู่หงษ์ พรหมปัญโญ) วัดเพชรบุรี (สุสานทุ่งมน) อ.ปราสาท, พระครูวิสุทธิกิตติญาณ (หลวงปู่ศิษย์ กิตติญาณ) วัดศรีลำยอง อ.ปราสาท และ พระพิมพ์พัฒนาร (หลวงพ่อบวน วรมงคล) วัดมงคลรัตน อ.เมืองสุรินทร์

4)การสาธารณสุข

จังหวัดได้พัฒนาโดยมุ่งเน้นให้ประชาชนมีการกินอยู่อย่างมีความสุขปลอดภัยจากสารพิษ และได้รับการบริการทางด้านสาธารณสุขอย่างทั่วถึงมีหลักประกันสุขภาพถ้วนหน้าตามนโยบายของรัฐบาล

โครงการสร้างหลักประกันสุขภาพถ้วนหน้าจังหวัดสุรินทร์

ในปีงบประมาณ 2552 จังหวัดสุรินทร์มีความครอบคลุมการมีหลักประกันสุขภาพ จำนวน 1,408,602 คน คิดเป็นร้อยละ 99.73 อยู่ในลำดับที่ 11 ของประเทศ อยู่ในลำดับที่ 5 จากจังหวัดที่มีประชากรมากกว่า 1 ล้านคน และเป็นลำดับที่ 2 ของเขตตรวจราชการที่ 9 โดยแยกเป็นสิทธิบัตรทอง จำนวน 1,125,480 คน (ร้อยละ 80.20) สิทธิข้าราชการ/รัฐวิสาหกิจ จำนวน 70,587 คน (ร้อยละ 5.03) สิทธิประกันสังคม จำนวน 201,646 คน (ร้อยละ 14.37) และสิทธิอื่น จำนวน 5,658 คน (ร้อยละ 0.40) ส่วนผู้ไม่มีหลักประกันสุขภาพ มีจำนวน 5,231 คน หรือร้อยละ 0.27 ของประชากรทั้งหมด (แหล่งข้อมูล สำนักงานสาธารณสุขจังหวัดสุรินทร์ ข้อมูล ณ เดือน สิงหาคม 2552)

ในปี 2552 โรคระบาดที่สำคัญที่พบในจังหวัดมี 8 โรค โดยมีช่วงระบาดที่สำคัญในช่วงเดือนมกราคม และ สิงหาคม 2552 มีดังนี้

ตารางแสดงจำนวนผู้ป่วย จำแนกตามโรคระบาดที่สำคัญที่พบในจังหวัด

ลำดับที่	ชื่อโรค	จำนวนผู้ป่วย (คน)
1	อุจจาระร่วง	13,818
2	ไข้หวัดใหญ่	554
3	สุกใส	1,152
4	ไข้เลือดออก	524
5	มาลาเรีย	102
6	โรคติดต่อทางเพศสัมพันธ์	167
7	ตาแดง	5,974
8	คางทูม	96
รวม		22,387

แหล่งข้อมูล สำนักงานสาธารณสุขจังหวัดสุรินทร์

ข้อมูล ณ เดือนธันวาคม 2552

ตารางแสดงจำนวนสถานพยาบาล ผู้ป่วย และบุคลากรการแพทย์ ปี 2552

รายการ		จำนวน
โรงพยาบาล		14
บุคลากรทางการแพทย์	แพทย์	150
	ทันตแพทย์	55
	พยาบาล	907
	เภสัชกร	83
เตียง		1,571
ผู้ป่วย	คนไข้นอก	1,136,126
	คนไข้ใน	153,375
สถานอนามัย และผู้ป่วย	สถานอนามัย	210
	คนไข้เฉลี่ยต่อเดือน	107,453
สถานบำบัดรักษาผู้ป่วยเอดส์		2,246
อาสาสมัครสาธารณสุขระดับหมู่บ้าน/ตำบล/อำเภอ จังหวัดสุรินทร์ รวมทั้งสิ้น		24,414

หมายเหตุ : จำนวนผู้ป่วย หมายถึง ผู้ป่วยใหม่ในปี ซึ่งผู้ป่วย 1 คนอาจมารับการรักษาหลายครั้งใน 1 ปี

แหล่งข้อมูล สำนักงานสาธารณสุขจังหวัดสุรินทร์

ข้อมูล ณ เดือนธันวาคม 2552

ข้อมูลสถานะสุขภาพ

1. เกิดมีชีพ	จำนวน 13,754 คน	อัตราเกิด 10 ต่อพันประชากร
2. ตาย	จำนวน 5,591 คน	อัตราตาย 4.06 ต่อพันประชากร
3. คนเพิ่ม	จำนวน 8,163 คน	อัตราเพิ่ม ร้อยละ 0.59
4. ทารกตาย	จำนวน 90 คน	อัตราทารกตาย 6.5 ต่อพันการเกิดมีชีพ
5. ทารกตายปริกำเนิด	จำนวน 90 คน	อัตราตายปริกำเนิด 6.5 ต่อพันการเกิดมีชีพ
6. มารดาตาย	จำนวน 1 คน	อัตรามารดาตาย 7.2 ต่อแสนการเกิดมีชีพ

ข้อมูล : 1 ตุลาคม 2551 – 30 กันยายน 2552

สาเหตุการตาย 10 อันดับแรก

ลำดับ	สาเหตุการตาย	จำนวน	อัตราตายต่อแสนประชากร
1	มะเร็ง	783	56.92
2	อุบัติเหตุ	394	28.64
3	โรคติดเชื้อปรสิตอื่นๆ	249	18.10
4	โรคหัวใจและระบบไหลเวียนโลหิตอื่น	247	17.96
5	โรคอื่นๆ ของระบบย่อยอาหาร	186	13.52
6	โรคหลอดเลือดสมอง	167	12.14
7	ไตวายเรื้อรัง	148	10.76
8	ปอดอักเสบ	137	9.96
9	วัณโรค	111	8.07
10	เบาหวาน	89	6.47

ที่มา : ศูนย์ข้อมูลข่าวสาร กลุ่มการพัฒนาศูนย์สุขภาพจิต สาธารณสุข

หมายเหตุ ข้อมูล ตุลาคม 51 – กันยายน 2552

สาเหตุการป่วยใน 10 อันดับแรก

ลำดับ	สาเหตุการป่วยตามกลุ่มสาเหตุ	จำนวน	อัตราตายต่อแสนประชากร
1	โรกระบบทางเดินหายใจ	24,736	1,798.25
2	โรคของต่อมไทรอยด์ ภาวะโภชนาการและเมตาบอลิซึม อื่นๆ	19,228	1,397.83
3	โรคเลือดและอวัยวะสร้างเลือด	14,761	1,073.09
4	ภาวะแทรกซ้อนในการตั้งครรภ์ คลอด และระยะหลังคลอด	12,306	894.62
5	โรคติดเชื้อของลำไส้ต่างๆ	11,535	838.57
6	อุบัติเหตุทุกประเภท	11,444	831.95
7	โรคอื่น ๆ ของระบบย่อยอาหาร	11,340	824.39
8	โรคหัวใจและระบบไหลเวียนโลหิตอื่นๆ	8,501	618.00
9	ความดันโลหิตสูง	8,501	618.00
10	โรคติดเชื้อปรสิตอื่นๆ	8,390	609.93

ที่มา : ศูนย์ข้อมูลข่าวสาร กลุ่มงานพัฒนาศึกษาสาธารณสุข

หมายเหตุ ข้อมูล ตุลาคม 2551 – กันยายน 2552

สาเหตุการป่วยผู้ป่วยนอก 10 อันดับแรก

ลำดับ	สาเหตุการป่วย	รวม	อัตราตายต่อแสนประชากร
1	โรกระบบหายใจ	809,021	58,813.94
2	โรกระบบย่อยอาหาร รวมโรคในช่องปาก	364,082	26,467.91
3	โรกระบบกล้ามเนื้อ รวมโครงร่าง ปละเนื้อเยื่อยึด เสริม	322,026	23,410.54
4	สาเหตุจากภายนอกอื่นๆ ที่ทำให้ป่วยหรือตาย	282,240	20,518.19
5	โรกระบบไหลเวียนโลหิต	266,052	19,341.36
6	โรคเกี่ยวกับต่อมไทรอยด์ โภชนาการ และเมตาบอลิ ซึม	224,989	16,356.17
7	โรคติดเชื้อและปรสิต	168,811	13,580.72
8	โรคผิวหนังและเนื้อเยื่อใต้ผิวหนัง	141,339	10,275.02
9	โรคตาส่วนประกอบของตา	84,142	6,116.93
10	โรกระบบสืบพันธุ์ร่วมปัสสาวะ	83,618	6,078.83

ที่มา : ศูนย์ข้อมูลข่าวสาร กลุ่มงานพัฒนาศึกษาสาธารณสุข

หมายเหตุ ข้อมูล ณ ตุลาคม 2551 – กันยายน 2552

-symptoms, signs and abnormal clinical and laboratory finding ไม่ได้นำมาจัดลำดับ

สาเหตุการตายด้วยโรคที่ต้องเฝ้าระวังทางระบาดวิทยา 10 อันดับแรก ปี 2551

ลำดับ	สาเหตุการตาย	จำนวน	อัตราต่อแสน
1	เลปโตสไปโรซิส	7	0.50

หมายเหตุ : ข้อมูล มกราคม 2551 – กันยายน 2552

สาเหตุการป่วยด้วยโรคที่เฝ้าระวังทางระบาดวิทยา 10 อันดับแรก ปี 2552

ลำดับ	สาเหตุการตาย	รวม	อัตราต่อแสน
1	อุจจาระร่วง	21,155	1,511.74
2	ไข้ไม่ทราบสาเหตุ	9,380	670.30
3	ปอดบวม	3,765	269.05
4	ตาแดง	2,566	183.37
5	อาหารเป็นพิษ	2,502	178.79
6	สุกใส	1,458	104.19
7	วัณโรค	1,124	80.32
8	ไข้เลือดออก	1,021	72.96
9	ไข้หวัดใหญ่	709	50.67
10	เลปโตสไปโรซิส (ฉี่หนู)	617	44.09

หมายเหตุ : ข้อมูล 4 มกราคม 2551 – 2 มกราคม 2552

5)คุณภาพชีวิตของประชากร

สรุปการจัดเก็บข้อมูลความจำเป็นพื้นฐาน(จปฐ.)ปี2552

เขตพื้นที่ชนบท ดำเนินการจัดเก็บในพื้นที่ 17 อำเภอ 158 ตำบล จำนวน 6 หมวด 42 ตัวชี้วัดผลสรุป บรรลุเป้าหมาย 20 ตัวชี้วัด (47.62%) และไม่บรรลุเป้าหมาย 22 ตัวชี้วัด (52.38%) (ลดลงจากปีก่อนที่บรรลุเป้าหมาย 25 ตัวชี้วัด และไม่บรรลุเป้าหมาย 17 ตัวชี้วัด) และมีรายได้เฉลี่ยต่อคนต่อปี 48,451.15 บาท/คน/ปี ตัวชี้วัดที่ยังไม่บรรลุเป้าหมายความจำเป็นพื้นฐาน(จปฐ.) 5 อันดับแรก(เรียงลำดับที่ต่ำกว่าเป้าหมาย จากมากไปหาน้อย)ดังนี้

1. ตัวชี้วัดที่ 26 เด็กที่จบการศึกษาภาคบังคับ 9 ปี แต่ไม่ได้เรียนต่อมัธยมศึกษาตอนปลายหรือเทียบเท่า และยังไม่มียานทำให้ได้รับการฝึกอาชีพ(จำนวนทั้งหมด 607 คน ผ่านเกณฑ์ 450 คน คิดเป็นร้อยละ 74.1)
2. ตัวชี้วัดที่ 32 คนในครัวเรือนไม่ติดสุรา (จำนวนทั้งหมด 899,882 คน ผ่านเกณฑ์ 893,562 คน คิดเป็นร้อยละ 99.3)
3. ตัวชี้วัดที่ 18 คนในครัวเรือนไม่ถูกรบกวนจากมลพิษ (จำนวนทั้งหมด 225,071 ครัวเรือน ผ่านเกณฑ์ 223,692 ครัวเรือน คิดเป็นร้อยละ 99.4)
4. ตัวชี้วัดที่ 3 เด็กแรกเกิดมีน้ำหนักไม่ต่ำกว่า 2,500 กรัม (จำนวนทั้งหมด 11,651 คน ผ่านเกณฑ์ 11,602 คน คิดเป็นร้อยละ 99.6)
5. ตัวชี้วัดที่ 10 คนในครัวเรือนมีความรู้ในการใช้ยาที่ถูกต้องเหมาะสม (จำนวนทั้งหมด 225,071 ครัวเรือน ผ่านเกณฑ์ 224,309 ครัวเรือน คิดเป็นร้อยละ 99.7)

สภาพปัญหาของหมู่บ้านในจังหวัดตามข้อมูลพื้นฐานระดับหมู่บ้าน(กชช.2ค) ปี 2552

ผลการจัดเก็บข้อมูลพื้นฐานระดับหมู่บ้าน (กชช.2ค) ปี 2552 จำนวน 6 ด้าน 31 ตัวชี้วัด ในพื้นที่ 2,116 หมู่บ้าน 158 ตำบล 17 อำเภอ มีตัวชี้วัด กชช.2ค ที่หมู่บ้านมีปัญหา (1 คะแนน) จำนวน 29 ตัวชี้วัด ผลการจัดระดับการพัฒนาหมู่บ้านตามข้อมูล กชช.2ค ไม่มีหมู่บ้านเร่งรัดพัฒนาอันดับ 1 (ล่าช้า) หมู่บ้านเร่งรัดพัฒนาอันดับ 2 (ปานกลาง) จำนวน 118 หมู่บ้าน คิดเป็นร้อยละ 5.6 และหมู่บ้านเร่งรัดพัฒนาอันดับ 3 (ก้าวหน้า) จำนวน 1,998 หมู่บ้าน คิดเป็นร้อยละ 94.4

ตัวชี้วัดหรือปัญหาของหมู่บ้าน ที่ควรได้รับการแก้ไข 10 อันดับแรก มีดังนี้

1. ปัญหาการเรียนรู้โดยชุมชน (ตัวชี้วัด 22) จำนวน 988 หมู่บ้าน คิดเป็นร้อยละ 46.69
2. ปัญหาการเข้าถึงแหล่งเงินทุนของชุมชน (ตัวชี้วัด 26) จำนวน 792 หมู่บ้าน คิดเป็นร้อยละ 37.43
3. ปัญหาการกีฬา (ตัวชี้วัด 17) จำนวน 770 หมู่บ้าน คิดเป็นร้อยละ 36.39
4. ปัญหาคุณภาพของดิน (ตัวชี้วัด 27) จำนวน 622 หมู่บ้าน คิดเป็นร้อยละ 29.40
5. ปัญหาผลผลิตจากการทำเกษตรอื่นๆ (ตัวชี้วัด 12) จำนวน 472 หมู่บ้าน คิดเป็นร้อยละ 22.31
6. ปัญหาการได้รับการศึกษา (ตัวชี้วัด 21) จำนวน 336 หมู่บ้าน คิดเป็นร้อยละ 15.88
7. ปัญหาน้ำเพื่อการเกษตร (ตัวชี้วัด 4) จำนวน 287 หมู่บ้าน คิดเป็นร้อยละ 13.56
8. ปัญหาการประกอบอุตสาหกรรมในครัวเรือน (ตัวชี้วัด 13) จำนวน 182 หมู่บ้าน คิดเป็นร้อยละ 8.60

9. ปัญหาคุณภาพน้ำ (ตัวชี้วัด 28) จำนวน 128 หมู่บ้าน คิดเป็นร้อยละ 6.05

10. ผลผลิตจากการทำไร่ (ตัวชี้วัด 11) จำนวน 125 หมู่บ้าน คิดเป็นร้อยละ 5.91

การแก้ไขปัญหาความยากจน การพัฒนาหมู่บ้านเศรษฐกิจพอเพียง

จังหวัดได้ดำเนินการพัฒนาหมู่บ้านภายใต้ปรัชญาเศรษฐกิจพอเพียงและได้ดำเนินการประเมินหมู่บ้านเศรษฐกิจพอเพียง ตามตัวชี้วัด 6X2 ประกอบด้วย ด้านการลดรายจ่าย การเพิ่มรายได้ การประหยัด อดออม การเรียนรู้ การอนุรักษ์ทรัพยากร ธรรมชาติและสิ่งแวดล้อมและการเอื้ออาทร มีหมู่บ้านผ่านเกณฑ์ประเมินจำนวน 2,119 หมู่บ้าน และได้ดำเนินการประเมินระดับการพัฒนาหมู่บ้านตามผ่านเกณฑ์ชี้วัดหมู่บ้านเศรษฐกิจพอเพียง ของกระทรวงมหาดไทย 4 ด้าน 23 ตัวชี้วัด ปรากฏผลดังนี้

ระดับมั่งมี ศรีสุข จำนวน 26 หมู่บ้าน คิดเป็นร้อยละ 22.61

ระดับอยู่ดี กินดี จำนวน 48 หมู่บ้าน คิดเป็นร้อยละ 41.74

ระดับพออยู่ พอกิน จำนวน 41 หมู่บ้าน คิดเป็นร้อยละ 35.66

หมู่บ้านที่สามารถเป็นศูนย์เรียนรู้เศรษฐกิจพอเพียง จำนวน 81 หมู่บ้าน และมีหมู่บ้านที่ได้รับการพัฒนาเป็นหมู่บ้านเศรษฐกิจพอเพียงต้นแบบ จำนวน 2 หมู่บ้าน คือ บ้านประเม หมู่ที่ 2 ตำบลอาโพน อำเภอ บัวเชด และบ้านกระดาด หมู่ที่ 10 ตำบลสี่เหลี่ยม อำเภอปราสาท

ตารางสรุปจำนวนผู้พิการ(แยกตามอำเภอ)

ที่	อำเภอ	จำนวนผู้พิการ(คน)	หมายเหตุ
1	เมือง	75	
2	ลำโรงาบ	83	
3	เขวาสินรินทร์	51	
4	ลำดวน	50	
5	ศีขรภูมิ	168	
6	ท่าตูม	162	
7	จอมพระ	89	
8	สนม	69	
9	สังขะ	182	
10	รัตนบุรี	75	
11	ชุมพลบุรี	86	
12	โนนนารายณ์	39	
13	ปราสาท	250	
14	บัวเชด	57	
15	กาบเชิง	92	
16	ศรีณรงค์	48	
17	พนมดงรัก	40	
รวมทั้งสิ้น		7,676	

ที่มา : ศูนย์การศึกษาพิเศษประจำจังหวัดสุรินทร์

ข้อมูล ณ เดือน ตุลาคม 2552

6) ความปลอดภัยในชีวิตและทรัพย์สิน

จังหวัดสุรินทร์ มีกองบังคับการตำรวจภูธรจังหวัด จำนวน 1 แห่ง สถานีตำรวจภูธรอำเภอจำนวน 13 แห่ง สถานีตำรวจภูธรกิ่งอำเภอ จำนวน 4 แห่ง สถานีตำรวจภูธรตำบล จำนวน 16 แห่ง อัตรากำลังตำรวจทั้งสิ้น 2,746 นาย (ชั้นสัญญาบัตร 208 นาย ชั้นประทวน 1,984 นาย)เฉลี่ย ตำรวจ 1 คน ต่อประชากร 583 คน

สถิติเปรียบเทียบและประเมินผลการป้องกันและปราบปรามอาชญากรรม ก.จ.สุรินทร์

ตารางแสดงสถิติคดีอุกฉกรรจ์และสะเทือนขวัญ

ประเภทความผิด	ม.ค. – ธ.ค. 2551			ม.ค. – ธ.ค. 2552			รับแจ้ง	จับกุม
	รับแจ้ง	จับกุม	จับกุม %	รับแจ้ง	จับกุม	จับกุม %	เพิ่ม/ลด	เพิ่ม/ลด
1.1ฆ่าผู้อื่นโดยเจตนา	32	24		35	30		3	6
1.2ปล้นทรัพย์	1	1		2	2		1	1
1.3ชิงทรัพย์ (รวม)	6	6		4	3		-2	-3
1.4ลักพาตัวเรียกค่าไถ่								
1.5วางเพลิง	4	4		5	5		1	1
รวม	43	35	81.40	46	40	86.96	3	5

สรุป ปี 2551 เกิด 43 ราย จับ 35 ราย,ปี 2552 เกิด 46 ราย จับ 40 ราย คดีเกิดเพิ่มขึ้น 3 ราย

หรือคิดเป็นคดีเกิดเพิ่มขึ้นร้อยละ 6.98 ส่วนการจับกุมปี 2552 จับได้ร้อยละ 86.96 (เป้า ตร.จับไม่ต่ำกว่า 45%)

ที่มา : กองบังคับการตำรวจภูธรจังหวัดสุรินทร์

ตารางที่แสดงสถิติคดีประทุษร้ายต่อชีวิตร่างกายและเพศ

ประเภทความผิด	ม.ค. – ธ.ค. 2551			ม.ค. – ธ.ค. 2552			รับแจ้ง	จับกุม
	เกิด	จับ	คน	เกิด	จับ	คน	เพิ่ม/ลด	เพิ่ม/ลด
2.1ฆ่าผู้อื่นโดยเจตนา	32	23		35	30		3	7
2.2 ฆ่าผู้อื่นโดยไม่เจตนา	4	4		6	6		2	2
2.3 กระทำให้ตายโดยประมาท	3	2		3	2		0	0
2.4 พยายามฆ่า	56	36		66	56		10	20
2.5 ทำร้ายร่างกาย	282	221		252	224		-30	3
2.6 ช่มจีนกระทำชำเรา	104	84		86	80		-18	-4
รวม	481	370	76.92	448	398	88.84	-33	28

สรุป ปี 2551 เกิด 481 ราย จับ 370 ราย ,ปี 2552 เกิด 448 ราย จับ 398 ราย คดีเกิดลดลง 33 ราย

หรือคิดเป็นคดีเกิดลดลงร้อยละ 6.86 ส่วนการจับกุมปี 2552 จับได้ร้อยละ 88.84 (เป้า ตร.จับไม่ต่ำกว่า 60%)

ที่มา : กองบังคับการตำรวจภูธรจังหวัดสุรินทร์

ตารางที่แสดงสถิติคดีประทุษร้ายต่อทรัพย์

ประเภทความผิด	ม.ค. – ธ.ค. 2551			ม.ค. – ธ.ค. 2552			รับแจ้ง	จับกุม
	เกิด	จับ	คน	เกิด	จับ	คน	เพิ่ม/ลด	เพิ่ม/ลด
3.1 ลักทรัพย์	300	218		221	168		-79	-50
3.2 ชิงทรัพย์	8	7		5	5		-3	-2
3.3 รีดเอาทรัพย์								
3.4 กรรโชกทรัพย์	1	1					-1	-1
3.5 ชิงทรัพย์	6	6		4	3		-2	-3
3.5.1 บาดเจ็บ	4	4		1	1		-3	-3
3.5.2 ไม่บาดเจ็บ	2	2		3	2		1	0
3.6 ปล้นทรัพย์	1	1		2	2		1	1
3.7 รับของโจร	1	1					-1	-1
3.8 ทำให้เสียทรัพย์	40	28		45	41		5	13
รวม	357	111	73.39	227	138	79.06	-80	-46

สรุป ปี 2551 เกิด 357 ราย จับ 111 ราย ,ปี 2552 เกิด 227 ราย จับ 138 ราย คดีเกิดลดลง 80 ราย

หรือคิดเป็นคดีเกิดลดลงร้อยละ 22.41 ส่วนการจับกุมปี 2552 จับได้ร้อยละ 79.06 (เป้า ตร.จับไม่ต่ำกว่า 58%)

ที่มา : กองบังคับการตำรวจภูธรจังหวัดสุรินทร์

ตารางแสดงคดีความผิดที่น่าสนใจเป็นพิเศษ

ประเภทความผิด	ม.ค. – ธ.ค. 2551			ม.ค. – ธ.ค. 2552			รับแจ้ง	จับกุม
	เกิด	จับ	คน	เกิด	จับ	คน	เพิ่ม/ลด	เพิ่ม/ลด
4.1 โจรกรรมรถจักรยานยนต์	104	60		131	58		27	-2
4.2 โจรกรรมรถยนต์	3	0		2	0		-1	0
4.3 โจรกรรมโค-กระบือ	4	1		3	1		-1	0
4.4 โจรกรรมเครื่องมือเกษตร								
4.5 ปล้นทรัพย์ชิงรถโดยสาร								
4.6 ปล้นทรัพย์ชิงรถแท็กซี่								
4.7 ข่มขืนแล้วฆ่า								
4.8 ลักพาตัวเรียกค่าไถ่								
4.9 ถือโทษทรัพย์	56	18		61	42		5	24
4.10 ยักยอกทรัพย์	81	32		66	37		-15	5
รวม	248	111	44.76	263	138	52.47	15	27

สรุป ปี 2551 เกิด 248 ราย จับ 111 ราย ,ปี 2552 เกิด 263 ราย จับ 138 ราย คดีเกิดเพิ่มขึ้น 15 ราย

หรือคิดเป็นคดีเกิดเพิ่มขึ้นร้อยละ 6.05 ส่วนการจับกุมปี 2552 จับได้ร้อยละ 52.47

ที่มา : กองบังคับการตำรวจภูธรจังหวัดสุรินทร์

ตารางแสดงคดีที่รัฐเป็นผู้เสียหาย

ประเภทความผิด	ม.ค. – ธ.ค. 2551		ม.ค. – ธ.ค. 2552		เปรียบเทียบ	
	จับกุม	ผู้ต้องหา	จับกุม	ผู้ต้องหา	รับแจ้ง เพิ่ม/ลด	ร้อยละ เพิ่ม/ลด
5.1 อาวุธปืน (รวม)	264	288	385	432	121	45.83
5.1.1 อาวุธปืนธรรมดา	235	258	343	385	108	
5.1.2 อาวุธปืนสงคราม	1	1			-1	
5.1.3 วัตถุระเบิด	28	29	42	47	14	
5.2 การพนัน (รวม)	1747	4156	1642	3816	-105	-6.01
5.2.1 การพนันทั่วไป	896	3305	954	3128	58	
5.2.2 การพนันสลากกินรวบ	851	851	688	688	-163	
5.3 ยาเสพติด(รวม)	1684	1745	1610	1674	-74	-4.39
- แอมเฟตามีน(ยาบ้า)	1532	1585	1442	1503	-90	
- สารไอซ์	5	6	3	3	-2	
- กัญชา	24	26	35	37	11	
- สารระเหย	98	101	122	123	24	
- พืชกระท่อม	25	27	8	8	-17	
5.4 ปรามปรามการค้าประเวณี(รวม)	57	57	25	25	-32	-56.14
5.5 มีและเผยแพร่วัตถุลามก	7	9			-7	-100
5.6 พ.ร.บ. โรงแรม						
5.7 สถานบริการ	4	4			-4	-100
รวม	3763	6259	3662	5947	-101	-2.68

สรุป ปี 2551 จับ 3,763 ราย ผู้ต้องหา 6,259 ปี 2552 เกิด 3,662 ราย ผู้ต้องหา 5,947 คน คดีเกิดลดลง 101 ราย หรือคิดเป็นคดีเกิดลดลง ร้อยละ 2.68

ที่มา : กองบังคับการตำรวจภูธรจังหวัดสุรินทร์

2.1.4 สภาพปัญหา และความจำเป็นพื้นฐานของจังหวัดสุรินทร์

ตารางสรุปผลการจัดเก็บข้อมูลความจำเป็นพื้นฐานระดับจังหวัด พ.ศ.2552 จังหวัดสุรินทร์

ตัวชี้วัดความจำเป็นพื้นฐาน (จปฐ.)	ผลการสำรวจระดับครัวเรือน (จปฐ. 1)							ผลการสำรวจระดับหมู่บ้าน (จปฐ. 2)				
	จำนวน สำรวจ ทั้งหมด	ไม่ผ่านเกณฑ์		ผ่านเกณฑ์		เทียบเป้าหมาย		จำนวน สำรวจ (หมู่)	ไม่บรรลุเป้าหมาย		บรรลุเป้าหมาย	
		จำนวน	ร้อยละ	จำนวน	ร้อยละ	เป้า %	ผล		จำนวน(หมู่)	ร้อยละ	จำนวน (หมู่)	ร้อยละ
1. หญิงตั้งครรภ์ได้รับการดูแลก่อนคลอด (คน)	6,713	7	0.1	6,706	99.9	100	X	1,598	5	0.3	1,593	99.7
2. แม่ที่คลอดลูกได้รับทำคลอด/ดูแลหลังคลอด (คน)	7,455	6	0.1	7,449	99.9	100	X	1,717	6	0.3	1,711	99.7
3. เด็กแรกเกิดมีน้ำหนักไม่ต่ำกว่า 2,500 กรัม (คน)	10,986	18	0.2	10,968	99.8	100	X	1,926	15	0.8	1,911	99.2
4. เด็กอายุต่ำกว่า 1 ปีได้รับวัคซีนครบ (คน)	10,986	5	-	10,981	100.0	100	X	1,926	5	0.3	1,921	99.7
5. เด็กแรกเกิดได้กินนมแม่อย่างน้อย 4 เดือนแรก (คน)	8,378	84	1.0	8,294	99.0	95	/	1,861	52	2.8	1,809	97.2
6. เด็ก - 5 ปี เจริญเติบโตตามเกณฑ์มาตรฐาน (คน)	57,771	17	-	57,754	100.0	100	X	2,068	11	0.5	2,057	99.5
7. เด็กอายุ 6-15 ปี เจริญเติบโตตามเกณฑ์มาตรฐาน (คน)	152,798	36	-	152,762	100.0	100	X	2,077	17	0.8	2,060	99.2
8. เด็กอายุ 6-12 ปี รับฉีดวัคซีนป้องกันโรคครบ (คน)	104,630	32	-	104,598	100.0	100	X	2,075	20	1.0	2,055	99.0
9. ครัวเรือนได้กินอาหารถูกสุขลักษณะปลอดภัย (ครัวเรือน)	205,007	7,668	3.7	197,339	96.3	95	/	2,087	255	12.2	1,832	87.8
10. ครัวเรือนมีความรู้การใช้ยาถูกต้องเหมาะสม (ครัวเรือน)	205,007	2,131	1.0	202,876	99.0	100	X	2,087	211	10.1	1,876	89.9
11. คนอายุ 35 ปีขึ้นไป ได้รับการตรวจสุขภาพประจำปี (คน)	402,993	5,430	1.3	397,563	98.7	50	/	2,087	20	1.0	2,067	99.0
12. คนอายุ 6 ปีขึ้นไป ออกกำลังกายสัปดาห์ละ 3 วัน (คน)	793,999	6,429	0.8	787,570	99.2	60	/	2,087	15	0.7	2,072	99.3
13. ทุกคนในครัวเรือนได้รับสิทธิอย่างทั่วถึง (คน)	762,003	1,550	0.2	760,453	99.8	98	/	2,065	38	1.8	2,027	98.2
14. ครัวเรือนมีความมั่นคงในที่อยู่อาศัย (ครัวเรือน)	205,007	1,084	0.5	203,923	99.5	100	X	2,087	350	16.8	1,737	83.2
15. ครัวเรือนมีน้ำสะอาดดื่มและบริโภคพอตลอดปี (ครัวเรือน)	205,007	3,249	1.6	201,758	98.4	95	/	2,087	132	6.3	1,955	93.7

ตารางสรุปผลการจัดเก็บข้อมูลความจำเป็นพื้นฐานระดับจังหวัด พ.ศ.2552 จังหวัดสุรินทร์

ตัวชี้วัดความจำเป็นพื้นฐาน (จปฐ.)	ผลการสำรวจระดับครัวเรือน (จปฐ. 1)							ผลการสำรวจระดับหมู่บ้าน (จปฐ. 2)				
	จำนวนสำรวจทั้งหมด	ไม่ผ่านเกณฑ์		ผ่านเกณฑ์		เทียบเป้าหมาย		จำนวนสำรวจ(หมู่)	ไม่บรรลุเป้าหมาย		บรรลุเป้าหมาย	
		จำนวน	ร้อยละ	จำนวน	ร้อยละ	เป้า %	ผล		จำนวน(หมู่)	ร้อยละ	จำนวน(หมู่)	ร้อยละ
16. ครัวเรือนมีน้ำใช้เพียงพอตลอดปี (ครัวเรือน)	205,007	2,597	1.3	202,410	98.7	95	/	2,087	122	5.8	1,965	94.2
17. ครัวเรือนจัดบ้านเรือน / บริเวณถูกสุขลักษณะ (ครัวเรือน)	205,007	2,996	1.5	202,011	98.5	95	/	2,087	139	6.7	1,948	93.3
18. ครัวเรือนไม่ถูกรบกวนจากมลพิษ (ครัวเรือน)	205,007	3,378	1.6	201,629	98.4	100	X	2,087	331	15.9	1,756	84.1
19. ครัวเรือนมีการป้องกันอุบัติเหตุอย่างถูกวิธี (ครัวเรือน)	205,007	1,135	0.6	203,872	99.4	100	X	2,087	209	10.0	1,878	90.0
20. ครัวเรือนมีความปลอดภัยในชีวิตและทรัพย์สิน (ครัวเรือน)	205,007	564	0.3	204,443	99.7	100	X	2,087	151	7.2	1,936	92.8
21. ครัวเรือนมีความอบอุ่น (ครัวเรือน)	205,007	798	0.4	204,209	99.6	100	X	2,087	281	13.5	1,806	86.5
22. เด็กอายุต่ำกว่า 3 ปี ได้รับการกระตุ้นการเรียนรู้ (คน)	23,725	96	0.4	23,629	99.6	80	/	2,025	7	0.3	2,018	99.7
23. เด็กอายุ 3-5 ปี รับบริการเตรียมความพร้อม (คน)	39,385	111	0.3	39,274	99.7	80	/	2,064	8	0.4	2,056	99.6
24. เด็กอายุ 6-15 ปี รับการศึกษาภาคบังคับ 9 ปี (คน)	155,197	201	0.1	154,996	99.9	100	X	2,078	105	5.1	1,973	94.9
25. เด็กจบภาคบังคับ 9 ปี ได้เรียนต่อมัธยมปลาย (คน)	14,077	630	4.5	13,447	95.5	95	/	1,512	259	17.1	1,253	82.9
26. เด็กจบภาคบังคับ 9 ปี ได้ฝึกอบรมด้านอาชีพ (คน)	630	233	37.0	397	63.0	80	X	284	117	41.2	167	58.8
27. คนอายุ 15-60 ปีเต็ม อ่านเขียนไทยได้ (คน)	555,322	883	0.2	554,439	99.8	100	X	2,087	240	11.5	1,847	88.5
28. คนในครัวเรือนได้รับข่าวสารที่เป็นประโยชน์ (ครัวเรือน)	205,007	585	0.3	204,422	99.7	100	X	2,087	178	8.5	1,909	91.5
29. คนอายุ 15-60 ปี มีอาชีพและมีรายได้ (คน)	502,898	28,583	5.7	474,315	94.3	95	X	2,060	669	32.5	1,391	67.5
30. รายได้เฉลี่ยไม่ต่ำกว่า 23,000 บาทต่อปี/คน (ครัวเรือน)	205,007	7,808	3.8	197,199	96.2	70	/	2,087	-	-	2,087	100.0

ตารางสรุปผลการจัดเก็บข้อมูลความจำเป็นพื้นฐานระดับจังหวัด พ.ศ.2552 จังหวัดสุรินทร์

ตัวชี้วัดความจำเป็นพื้นฐาน (จปฐ.)	ผลการสำรวจระดับครัวเรือน (จปฐ. 1)							ผลการสำรวจระดับหมู่บ้าน(จปฐ. 2)				
	จำนวน สำรวจ ทั้งหมด	ไม่ผ่านเกณฑ์		ผ่านเกณฑ์		เทียบเป้าหมาย		จำนวน สำรวจ (หมู่)	ไม่บรรลุเป้าหมาย		บรรลุเป้าหมาย	
		จำนวน	ร้อยละ	จำนวน	ร้อยละ	เป้า %	ผล		จำนวน (หมู่)	ร้อยละ	จำนวน (หมู่)	ร้อยละ
31. ครัวเรือนมีการเก็บออมเงิน (ครัวเรือน)	205,007	27,438	13.4	177,569	86.6	80	/	2,087	469	22.5	1,618	77.5
32. คนในครัวเรือนไม่ติดสุรา (คน)	851,744	15,399	1.8	836,345	98.2	100	X	2,087	1,115	53.4	972	46.6
33. คนในครัวเรือนไม่สูบบุหรี่ (คน)	851,744	58,311	6.8	793,433	93.2	90	/	2,087	661	31.7	1,426	68.3
34. คนในครัวเรือน ได้ปฏิบัติตามขนบธรรมเนียม(ครัวเรือน)	205,007	1,375	0.7	203,632	99.3	95	/	2,087	73	3.5	2,014	96.5
35. คนตั้งแต่ 6 ปีขึ้นไป ปฏิบัติกิจกรรมศาสนา (ครัวเรือน)	205,007	1,347	0.7	203,660	99.3	100	X	2,087	287	13.8	1,800	86.2
36. คนสูงอายุได้รับการดูแลเอาใจใส่ (คน)	101,907	44	-	101,863	100.0	100	X	2,086	30	1.4	2,056	98.6
37. คนพิการได้รับการดูแลเอาใจใส่ (คน)	7,566	62	0.8	7,504	99.2	100	X	1,415	43	3.0	1,372	97.0
38. ครัวเรือนมีคนเป็นสมาชิกกลุ่มในหมู่บ้าน / ตำบล(ครัวเรือน)	205,007	3,726	1.8	201,281	98.2	95	/	2,087	202	9.7	1,885	90.3
39. ครัวเรือนมีส่วนร่วมแสดงความคิดเห็น(ครัวเรือน)	205,007	1,729	0.8	203,278	99.2	95	/	2,087	68	3.3	2,019	96.7
40. ครัวเรือนร่วมในการทำกิจกรรมของชุมชน(ครัวเรือน)	205,007	1,022	0.5	203,985	99.5	90	/	2,087	13	0.6	2,074	99.4
41. ครัวเรือนเข้าร่วมทำกิจกรรมสาธารณะหมู่บ้าน (ครัวเรือน)	196,518	611	0.3	195,907	99.7	100	X	2,085	185	8.9	1,900	91.1
42. คนที่มีสิทธิ์ได้ไปใช้สิทธิ์เลือกตั้ง (คน)	584,614	9,988	1.7	574,626	98.3	90	/	2,078	82	3.9	1,996	96.1

สรุปตัวชี้วัด จปฐ 1 บรรลุเป้าหมาย (/) 20 ข้อ คือตัวชี้วัดที่ 5 9 11 12 13 15 16 17 22 23 25 29 30 31 33 34 38 39 40 42
 ไม่บรรลุเป้าหมาย (x) 22 ข้อ คือตัวชี้วัดที่ 1 2 3 4 6 7 8 10 14 18 19 20 21 24 26 27 28 32 35 36 37 41
 ไม่มีข้อมูล (-) 0 ข้อ คือตัวชี้วัดที่

หมายเหตุ ตัวชี้วัดบางตัวที่แสดงค่าร้อยละเท่ากับ 100 แต่อาจ “ไม่ผ่านเกณฑ์” ได้ เนื่องจากจากการปิดทัศนียม

ที่มา : สำนักงานพัฒนาชุมชนจังหวัดสุรินทร์

สรุปผลการจัดเก็บข้อมูลความเป็นพื้นฐาน ระดับจังหวัด (จปฐ. 2) พ.ศ.2552 จังหวัดสุรินทร์

ตารางแสดงข้อมูลความจำเป็นพื้นฐาน (จปฐ 2) จังหวัดสุรินทร์

ตัวชี้วัดความจำเป็นพื้นฐาน(จปฐ.)	จำนวนที่สำรวจทั้งหมด	ผ่านเกณฑ์		เป้าหมาย(ร้อยละ)	ผลการเทียบเป้าหมาย	จำนวนที่ต้องการแก้ไขทั้งหมด
		จำนวน	ร้อยละ			
หมวดที่ 1 สุขภาพดี (ประชาชนมีสุขภาพดีอนามัยดี)						
1. หญิงตั้งครรภ์ได้รับการดูแลก่อนคลอด	9,445 คน	9,439 คน	99.9	100.0	X	6 คน
2. แม่ที่คลอดลูกได้รับทำคลอด/ดูแลหลังคลอด	9,004 คน	9,003 คน	100.0	100.0	X	1 คน
3. เด็กแรกเกิดมีน้ำหนักไม่ต่ำกว่า 2,500 กรัม	11,651 คน	11,602 คน	99.6	100.0	X	49 คน
4. เด็กอายุต่ำกว่า 1 ปีได้รับวัคซีนครบ	11,664 คน	11,654 คน	99.9	100.0	X	10 คน
5. เด็กแรกเกิดได้กินนมแม่อย่างน้อย 4 เดือนแรก	9,229 คน	9,129 คน	98.9	95.0	/	100 คน
6. เด็ก 5 ปีเจริญเติบโตตามเกณฑ์มาตรฐาน	60,399 คน	60,289 คน	99.8	100.0	X	110 คน
7. เด็ก 6-15 ปีเจริญเติบโตตามเกณฑ์มาตรฐาน	154,945 คน	154,906 คน	100.0	100.0	X	39 คน
8. เด็ก 6-12 ปี รับประทานวัคซีนป้องกันโรคครบ	104,387 คน	104,383 คน	100.0	100.0	X	4 คน
9. คริวเรือนได้กินอาหารถูกสุขลักษณะ ปลอดภัย	225,071 คน	222,458 คร.	98.8	95.0	/	2,613 คร.
10. คริวเรือนมีความรู้การใช้ยาถูกต้องเหมาะสม	225,071 คน	224,309 คร.	99.7	100.0	X	762 คร.
11. คนอายุ 35 ปีขึ้นไปได้รับการตรวจสุขภาพประจำปี	442,009 คน	436,054 คน	98.7	50.0	/	5,955 คน
12. คนอายุ 6 ปีขึ้นไป ออกกำลังกายสัปดาห์ละ 3 วัน	839,483 คน	837,950 คน	99.8	60.0	/	1,533 คน
13. ทุกคนในครัวเรือนได้รับสิทธิอย่างทั่วถึง	882,953 คน	882,340 คน	99.9	98.0	/	613 คน

ตัวชี้วัดความจำเป็นพื้นฐาน(จปฐ.)	จำนวนที่สำรวจทั้งหมด	ผ่านเกณฑ์		เป้าหมาย(ร้อยละ)	ผลการเทียบเป้าหมาย	จำนวนที่ต้องการแก้ไขทั้งหมด
		จำนวน	ร้อยละ			
หมวดที่ 2 มีบ้านอาศัย (ประชาชนมีที่อยู่อาศัยและสภาพแวดล้อมที่เหมาะสม)						
14. คริวเรือนมีความมั่นคงในที่อยู่อาศัย	225,071 คร.	224,789 คร.	99.9	100.0	X	282 คร.
15. คริวเรือนมีน้ำสะอาดดื่มและบริโภคตลอดปี	225,071 คร.	223,695 คร.	99.4	95.0	/	1,376 คร.
16. คริวเรือนมีน้ำใช้เพียงพอตลอดปี	225,071 คร.	224,006 คร.	99.5	95.0	/	1,065 คร.
17. คริวเรือนจัดบ้านเรือน/บริเวณถูกสุขลักษณะ	225,071 คร.	223,566 คร.	99.3	95.0	/	1,505 คร.
18. คริวเรือนไม่ถูกรบกวนจากมลพิษ	225,071 คร.	233,692 คร.	99.4	100.0	X	1,379 คร.
19. คริวเรือนมีการป้องกันอุบัติเหตุอย่างถูกวิธี	225,071 คร.	224,694 คร.	99.8	100.0	X	377 คร.
20. คริวเรือนมีความปลอดภัยในชีวิตและทรัพย์สิน	225,071 คร.	224,411 คร.	99.7	100.0	X	660 คร.
21. คริวเรือนมีความอบอุ่น	225,071 คร.	224,742 คร.	99.9	100.0	X	329 คร.
หมวดที่ 3 ฝึกฝนการศึกษา (ประชาชนมีโอกาสเข้าถึงบริการด้านการศึกษา)						
22. เด็กอายุต่ำกว่า 3 ปีได้รับการกระตุ้นการเรียนรู้	31,900 คน	31,870 คน	99.9	80.0	/	30 คน
23. เด็กอายุ 3-5 ปีรับบริการเตรียมความพร้อม	36,144 คน	36,102 คน	99.9	80.0	/	42 คน
24. เด็กอายุ 6-15 ปี รับการศึกษาภาคบังคับ 9 ปี	154,945 คน	154,667 คน	99.8	100.0	X	278 คน
25. เด็กจบภาคบังคับ 9 ปีได้เรียนต่อมัธยมศึกษาปลาย	20,764 คน	20,165 คน	97.1	95.0	/	599 คน
26. เด็กจบภาคบังคับ 9 ปี ได้ฝึกอบรมด้านอาชีพ	607 คน	450 คน	74.1	80.0	X	157 คน
27. เด็กอายุ 15-60 ปีเต็มอ่านเขียนไทยได้	585,255 คน	584,644 คน	99.9	100.0	X	611 คน
28. คนในครัวเรือนได้รับรู้ข่าวสารที่เป็นประโยชน์	225,071 คร.	224,807 คร.	99.9	100.0	X	264 คร.

ตัวชี้วัดความจำเป็นพื้นฐาน(อปฐ.)	จำนวนที่สำรวจทั้งหมด	ผ่านเกณฑ์		เป้าหมาย(ร้อยละ)	ผลการเทียบเป้าหมาย	จำนวนที่ต้องการแก้ไขทั้งหมด
		จำนวน	ร้อยละ			
หมวดที่ 4 รายได้ก้าวหน้า (ประชาชนมีการประกอบอาชีพ และมีรายได้พอเพียงต่อการดำรงชีวิต)						
29. คนอายุ 15-60 ปี มีอาชีพและมีรายได้	524,691 คน	519,497 คน	99.0	95.0	/	5,194 คน
30. รายได้เฉลี่ยไม่ต่ำกว่า 23,000 บาทต่อปี/คน	225,071 คร.	221,816 คร.	98.6	70.0	/	3,255 คร.
31. ครัวเรือนมีการออมเงิน	225,071 คร.	207,232 คร.	92.1	80.0	/	17,839 คร.
หมวดที่ 5 ปลูกฝังค่านิยม (ประชาชนมีการปลูกฝังค่านิยมไทยให้กับตนเอง เพื่อให้คุณภาพชีวิตดีขึ้น)						
32. คนในครัวเรือนไม่ติดสุรา	899,882 คน	893,564 คน	99.3	100.0	X	6,318 คน
33. คนในครัวเรือนไม่สูบบุหรี่	899,882 คน	851,411 คน	94.6	90.0	/	48,471 คน
34. คนในครัวเรือน ได้ปฏิบัติตามขนบธรรมเนียม	225,071 คร.	224,438 คร.	99.7	95.0	/	633 คร.
35. คนตั้งแต่ 6 ปีขึ้นไปปฏิบัติกิจกรรมศาสนา	225,071 คร.	224,382 คร.	99.7	100.0	X	689 คร.
36. คนสูงอายุได้รับการดูแลเอาใจใส่	116,096 คน	116,020 คน	99.9	100.0	X	76 คน
37. คนพิการได้รับการดูแลเอาใจใส่	16,839 คน	16,820 คน	99.9	100.0	X	19 คน
หมวดที่ 6 ร่วมพัฒนา (ประชาชนมีจิตสำนึกและร่วมกันรักษาสิทธิของตนเอง เพื่อประโยชน์ของชุมชนหรือท้องถิ่น)						
38. ครัวเรือนมีคนเป็นสมาชิกกลุ่มในหมู่บ้าน/ตำบล	225,071 คร.	222,356 คร.	98.8	95.0	/	2,715 คร.
39. ครัวเรือนมีส่วนร่วมแสดงความคิดเห็น	225,071 คร.	224,110 คร.	99.6	95.0	/	961 คร.
40. ครัวเรือนร่วมในการทำกิจกรรมของชุมชน	225,071 คร.	224,363 คร.	99.7	90.0	/	708 คร.
41. ครัวเรือนเข้าร่วมทำกิจกรรมสาธารณะหมู่บ้าน	225,071 คร.	224,682 คร.	99.8	100.0	X	389 คร.
42. คนที่มีสิทธิ์ได้ไปใช้สิทธิ์เลือกตั้ง	638,307 คน	631,475 คน	98.9	90.0	/	6,832 คน

สภาพปัญหา จำแนกตามตัวชี้วัด ระดับจังหวัด ปี2552 ของจังหวัดสุรินทร์

จำนวนราษฎร 923,953 คน จำนวนครัวเรือน 235,933 ครัวเรือน ในทั้งหมด 2,116 หมู่บ้าน

มีหมู่บ้านเร่งรัดพัฒนาอันดับหนึ่ง 0 หมู่บ้าน : อันดับสอง 118 หมู่บ้าน : อันดับสาม 1,998 หมู่บ้าน

ตัวชี้วัด	มีปัญหาหนัก		มีปัญหาปานกลาง		มีปัญหาเล็กน้อย/ไม่มี	
	หมู่บ้าน	ร้อยละ	หมู่บ้าน	ร้อยละ	หมู่บ้าน	ร้อยละ
ด้านโครงสร้าง						
1. ถนน	120	5.7	1,176	55.6	810	38.3
2. น้ำกิน	25	1.2	69	3.3	2,022	95.6
3. น้ำใช้	28	1.3	66	3.1	2,022	95.6
4. น้ำเพื่อการเกษตร	287	13.6	1,245	58.8	426	20.1
5. ไฟฟ้า	12	0.6	44	2.1	2,059	97.3
6. การมีที่ดินทำกิน	115	5.4	402	19.0	1,598	75.5
7. การติดต่อสื่อสาร	68	3.2	1,883	89.0	164	7.8
ด้านการประกอบอาชีพและมิงานทำ						
8. การมีงานทำ	90	4.3	205	9.7	1,821	86.1
9. การทำงานในสถานประกอบการ	48	2.3	66	3.1	75	3.5
10. ผลผลิตจากการทำนา	93	4.4	327	15.5	1,169	55.2
11. ผลผลิตจากการทำไร่	125	5.9	45	2.1	104	4.9
12. ผลผลิตจากการทำเกษตรอื่นๆ	472	22.3	66	3.1	38	1.8
13. การประกอบอุตสาหกรรมใน	180	8.6	11	0.5	-	-
ครัวเรือน	30	1.4	38	1.8	73	3.4
14. การได้รับประโยชน์จากการมีสถานที่						
ท่องเที่ยว						
ด้านสุขภาพและอนามัย						
15. ความปลอดภัยในการทำงาน	15	0.7	109	5.2	1,992	94.1
16. การป้องกันโรคติดต่อ	770	36.4	1,044	49.3	3,02	14.3
17. การกีฬา	2	0.1	134	6.3	1,974	93.3
18. การปลอดยาเสพติด						

ตัวชี้วัด (ต่อ)	มีปัญหาหนัก		มีปัญหาปานกลาง		ปัญหาน้อย/ไม่มี	
	หมู่บ้าน	ร้อยละ	หมู่บ้าน	ร้อยละ	หมู่บ้าน	ร้อยละ
ด้านความรู้และการศึกษา						
19. ระดับการศึกษาของประชาชน	12	0.6	321	15.2	1,783	84.3
20. อัตราการเรียนต่อของประชาชน	116	5.5	16	0.8	1,707	80.7
21. การได้รับการศึกษา	336	15.9	192	9.1	1,588	75.0
ด้านความเข้มแข็งของชุมชน						
22. การเรียนรู้โดยชุมชน	988	46.7	178	8.4	949	44.8
23. การได้รับการคุ้มครองโดยสังคม	122	5.8	43	2.0	1,951	92.2
24. การมีส่วนร่วมของชุมชน	39	1.8	39	1.8	2,038	96.3
25. การรวมกลุ่มของชุมชน	45	2.1	116	5.5	1,954	92.3
26. การเข้าถึงแหล่งเงินทุนของชุมชน	792	37.4	143	6.8	1,181	55.8
ด้านทรัพยากรธรรมชาติและสิ่งแวดล้อม						
27. คุณภาพของดิน	622	29.4	488	23.1	991	46.8
28. คุณภาพของน้ำ	128	6.0	1,235	58.4	14	0.7
29. การใช้ประโยชน์ที่ดิน	16	0.8	145	6.9	183	8.6
30. การปลูกป่าหรือไม้ยืนต้น	-	-	-	-	65	3.1
31. การจัดการสภาพแวดล้อม	-	-	-	-	-	-

หมายเหตุ

- หมู่บ้านที่ "มีปัญหาหนัก" หมายถึงหมู่บ้านที่ได้คะแนนในตัวชี้วัดนั้นๆ 1 คะแนน หมู่บ้านที่ "มีปัญหาปานกลาง" ได้คะแนนในตัวชี้วัดนั้นๆ 2 คะแนน และหมู่บ้านที่ "ปัญหาน้อย/ไม่มี" ได้คะแนนในตัวชี้วัดนั้นๆ 3 คะแนน
- ระดับการพัฒนาหมู่บ้าน กำหนดตามคะแนนตัวชี้วัดที่ได้ 1 คะแนน โดยที่
 "หมู่บ้านเร่งรัดพัฒนาอันดับ 1" เป็นหมู่บ้านที่มีตัวชี้วัดที่ได้คะแนน 1 ทั้งหมด 11- 31 ตัวชี้วัด
 "หมู่บ้านเร่งรัดพัฒนาอันดับ 2" เป็นหมู่บ้านที่มีตัวชี้วัดที่ได้คะแนน 1 ทั้งหมด 6- 10 ตัวชี้วัด
 "หมู่บ้านเร่งรัดพัฒนาอันดับ 3" เป็นหมู่บ้านที่มีตัวชี้วัดที่ได้คะแนน 1 ทั้งหมด 0- 5 ตัวชี้วัด

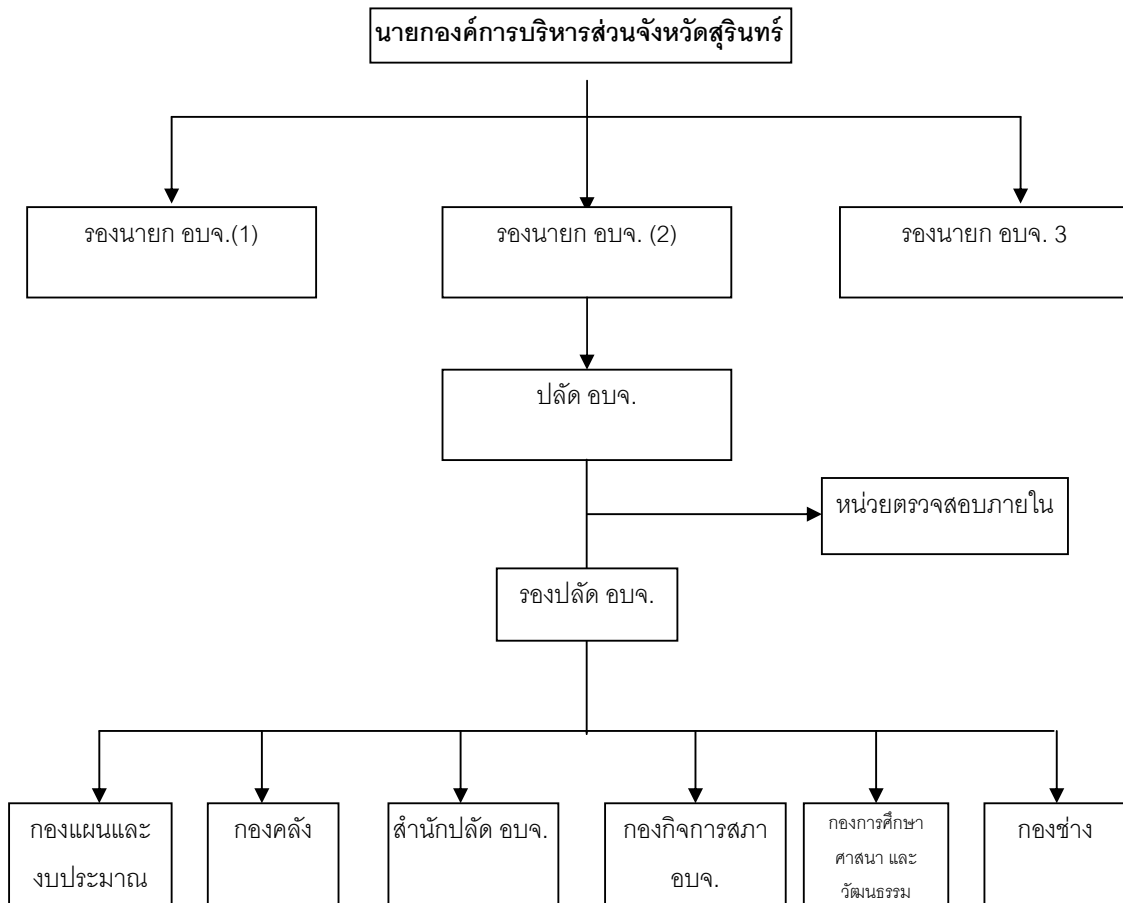
อ้างอิงมาจา ข้อมูลความจำเป็นพื้นฐาน(จปฐ.จังหวัดสุรินทร์ดำเนินการจัดเก็บโดยสำนักงานพัฒนาชุมชนจังหวัดสุรินทร์ข้อมูล ณ วันที่ 1 กันยายน 2552)

2.2 ข้อมูลเกี่ยวกับศักยภาพของท้องถิ่น ได้แก่

2.2.1 โครงสร้างและกระบวนการบริหารงานบุคคลขององค์การบริหารส่วนจังหวัดสุรินทร์

(1) โครงสร้างการบริหารงานขององค์การบริหารส่วนจังหวัดสุรินทร์

- ฝ่ายบริหาร



องค์การบริหารส่วนจังหวัดสุรินทร์ แบ่งส่วนราชการภายในออกเป็น 6 กอง และ 1 หน่วยตรวจสอบภายใน ดังนี้

1. สำนักปลัดองค์การบริหารส่วนจังหวัด แบ่งส่วนราชการออกเป็น 5 ฝ่าย

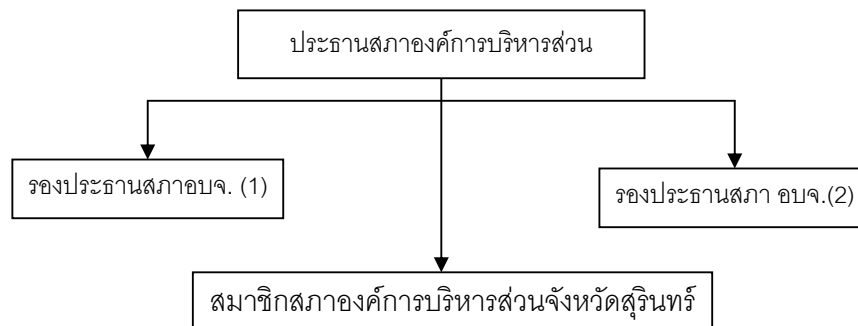
- 1.1. ฝ่ายบริหารงานทั่วไป
- 1.2. ฝ่ายบริหารงานบุคคล
- 1.3. ฝ่ายนิติการ
- 1.4. ฝ่ายพัฒนาสังคม
- 1.5. ฝ่ายประชาสัมพันธ์และการท่องเที่ยว

-
2. กองกิจการสภาองค์การบริหารส่วนจังหวัด แบ่งส่วนราชการออกเป็น 3 ฝ่าย
 - 2.1. ฝ่ายการประชุมสภา อบจ.
 - 2.2. ฝ่ายกิจการสภา อบจ.
 - 2.3. ฝ่ายส่งเสริมการมีส่วนร่วมของประชาชน
 3. กองแผนและงบประมาณ แบ่งส่วนราชการออกเป็น 3 ฝ่าย
 - 3.1. ฝ่ายนโยบายและแผนงาน
 - 3.2. ฝ่ายงบประมาณ
 - 3.3. ฝ่ายติดตามและประเมินผล
 4. กองคลัง แบ่งส่วนราชการออกเป็น 4 ฝ่าย
 - 4.1. ฝ่ายการเงิน
 - 4.2. ฝ่ายการบัญชี
 - 4.3. ฝ่ายพัฒนาและจัดเก็บรายได้
 - 4.4. ฝ่ายพัสดุและทรัพย์สิน
 5. กองช่าง แบ่งส่วนราชการออกเป็น 6 ฝ่าย
 - 5.1. ฝ่ายสำรวจและออกแบบ
 - 5.2. ฝ่ายก่อสร้างและซ่อมบำรุง
 - 5.3. ฝ่ายเครื่องจักรกล
 - 5.4. ฝ่ายสาธารณภัยและสิ่งแวดล้อม
 - 5.5. ฝ่ายผังเมือง
 - 5.6. ฝ่ายอาคารสถานที่
 6. กองการศึกษา แบ่งส่วนราชการออกเป็น 2 ฝ่าย
 - 6.1. ฝ่ายบริหารการศึกษา
 - 6.2. ฝ่ายส่งเสริมการศึกษา ศาสนา และวัฒนธรรม
 7. หน่วยตรวจสอบภายใน เป็นส่วนราชการที่มีฐานะต่ำกว่ากอง แบ่งส่วนราชการออกเป็น 3 ฝ่าย
 - 7.1. ฝ่ายวิชาการ
 - 7.2. ฝ่ายตรวจสอบภายใน
 - 7.3. ฝ่ายควบคุมภายใน
-

อัตรากำลัง

ประเภท	ชาย	หญิง	รวมจำนวน
ข้าราชการ	54	62	116
ลูกจ้างประจำ	15	1	16
พนักงานจ้าง	64	33	97

- ฝ่ายนิติบัญญัติ



จำนวนสมาชิกสภาองค์การบริหารส่วนจังหวัดสุรินทร์ จำแนกตามเขตอำเภอ

ลำดับที่	เขตอำเภอ/กิ่งอำเภอ	จำนวน
1	อำเภอเมืองสุรินทร์	7
2	อำเภอปราสาท	4
3	อำเภอศีขรภูมิ	4
4	อำเภอท่าตูม	2
5	อำเภอสังขะ	3
6	อำเภอกาบเชิง	2
7	อำเภอชุมพลบุรี	2
8	อำเภอรัตนบุรี	2
9	อำเภอจอมพระ	2
10	อำเภอบัวเชด	1
11	อำเภอลำดวน	1
12	อำเภอสนม	1
13	อำเภอสำโรงทาบ	1

จำนวนสมาชิกสภาองค์การบริหารส่วนจังหวัดสุรินทร์ จำแนกตามเขตอำเภอ

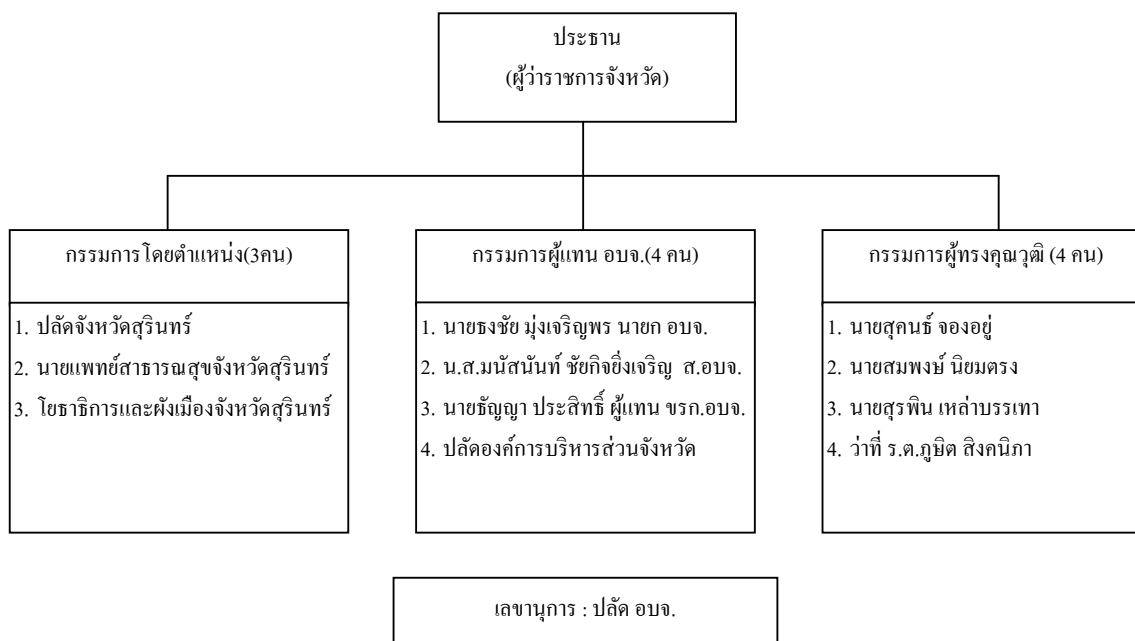
ลำดับที่	เขตอำเภอ/กิ่งอำเภอ	จำนวน
14	อำเภอเขวาสินรินทร์	1
15	อำเภอพนมดงรัก	1
16	อำเภอศรีณรงค์	1
17	อำเภอโนนนารายณ์	1
	รวม	36

(2) โครงสร้างการบริหารงานบุคคลขององค์การบริหารส่วนจังหวัด

ตามพระราชบัญญัติการบริหารงานบุคคลส่วนท้องถิ่น พ.ศ.2542 มาตรา 5 มีสาระสำคัญเกี่ยวกับการกำหนดให้ในองค์การบริหารส่วนจังหวัดสุรินทร์แต่ละแห่ง ให้มีคณะกรรมการข้าราชการองค์การบริหารส่วนจังหวัดคณะหนึ่ง ประกอบด้วย

- (1) ผู้ว่าราชการจังหวัดเป็นประธาน
- (2) หัวหน้าส่วนราชการประจำจังหวัดจำนวนสามคนจากส่วนราชการในจังหวัดนั้นซึ่งผู้ว่าราชการจังหวัดประกาศกำหนดว่าเป็นส่วนราชการที่เกี่ยวข้อง ทั้งนี้ในกรณี เป็นเพื่อประโยชน์ในการบริหารงานบุคคล ผู้ว่าราชการจังหวัดจะประกาศเปลี่ยนแปลงการกำหนดส่วนราชการที่เกี่ยวข้องเมื่อใดก็ได้
- (3) ผู้แทนองค์การบริหารส่วนจังหวัดจำนวนสี่คน ประกอบด้วย นายกองการบริหารส่วนจังหวัด สมาชิกสภาองค์การบริหารส่วนจังหวัดซึ่งสภาองค์การบริหารส่วนจังหวัดซึ่งคัดเลือกจำนวนหนึ่งคน ปลัดองค์การบริหารส่วนจังหวัด และผู้แทนข้าราชการองค์การบริหารส่วนจังหวัดซึ่งคัดเลือกกันเองจำนวนหนึ่งคน
- (4) ผู้ทรงคุณวุฒิจำนวนสี่คน ซึ่งคัดเลือกจากบุคคลซึ่งมีความรู้ความเชี่ยวชาญในด้านการบริหารงานท้องถิ่น ด้านการบริหารงานบุคคล ด้านระบบราชการ ด้านการบริหารและการจัดการหรือด้านอื่นที่จะเป็นประโยชน์แก่การบริหารงานบุคคลขององค์การบริหารส่วนจังหวัด

โครงสร้างของคณะกรรมการข้าราชการองค์การบริหารส่วนจังหวัดสุรินทร์



2.2.2 งบประมาณรายรับ รายจ่ายขององค์การบริหารส่วนจังหวัดสุรินทร์

ตารางแสดงรายรับ ประจำปี 2552

รายรับ	รับจริง ปี 2550	รับจริง ปี 2551	รับจริง ปี 2552
งบประมาณรายรับทั่วไป			
ก.รายได้			
1.หมวดภาษีอากร	300,097,216.52	264,085,520.81	314,369,677.22
2.หมวดค่าธรรมเนียมใบอนุญาตและค่าปรับ	1,610,816.29	804,559.84	1,446,727.00
3.หมวดรายได้จากทรัพย์สิน	1,967,115.80	2,307,096.19	1,923,934.06
4.หมวดเงินอุดหนุนจากรัฐบาล	81,740,015.00	95,717,433.96	232,545,455.92
5.หมวดรายได้เบ็ดเตล็ด	2,361,768.00	3,847,391.00	2,382,291.00
6.หมวดรายได้จากทุน	-	-	-
ข.เงินอื่นๆ			
1.เงินที่จ่ายขาดจากเงินสะสม	-	51,523,892.00	3,008,000.00
2.เงินสำรองรายรับ	1,576,021.31	40,309,731.61	-
(สำรองรายรับปี 49)			
รวมงบประมาณรายรับทั่วไปทั้งสิ้น	389,352,952.92	458,595,625.41	555,676,085.20

ตารางแสดงรายจ่ายประจำปี 2552

ด้าน/แผนงาน	ประมาณการ	รายจ่ายจริง	+ -	เพิ่ม ลด
1.ด้านบริหารทั่วไป				
1.แผนงานบริหารงานทั่วไป	56,568,840.00	55,177,642.57	-	1,391,197.43
2.แผนงานการรักษาความสงบภายใน	89,100.00	89,100.00	-	-
2.ด้านบริการชุมชนและสังคม				
1.แผนงานการศึกษา	27,873,000.00	27,867,870.00	-	5,130.00
2.แผนงานสาธารณสุข	5,515,000.00	5,515,000.00	-	-
3.แผนงานเคหะและชุมชน	253,027,030.00	252,900,721.00	-	126,309.00
4.แผนงานสร้างความเข้มแข็งของชุมชน	9,127,600.00	9,079,567.96	-	71,773.50
5.แผนงานการศาสนาวัฒนธรรมและนันทนาการ	11,229,000.00	11,157,226.50	-	48,032.04
3.ด้านการเศรษฐกิจ				
1.แผนงานอุตสาหกรรมและการโยธา	24,409,600.00	24,273,383.30		136,216.70
2.แผนงานการเกษตร	7,636,500.00	7,629,066.00	-	7,434.00
4.ด้านการดำเนินงานอื่น				
1.แผนงานงบกลาง	12,524,330.00	12,508,082.67	-	16,247.33
รวมงบประมาณรายจ่ายทั่วไปทั้งสิ้น	408,000,000.00	406,197,660.00	-	1,802,340.00

2.2.3 เครื่องมือ อุปกรณ์ต่างๆ และโครงสร้างพื้นฐาน

จำนวนเครื่องจักรกล ทั้งหมดขององค์การบริหารส่วนจังหวัดสุรินทร์

ลำดับ ที่	รายการ	จำนวน (คัน)
1.	รถขุดดินตะขาบ	1
2.	รถแทรกเตอร์ดินตะขาบ	-
3.	รถตัดหญ้าขุดหลัง	1
4.	รถตัดกล้วย	1
5.	รถฟาร์มแทรกเตอร์	37
6.	รถบรรทุกน้ำ 6 ล้อ	2
7.	รถบรรทุกน้ำ 10 ล้อ	2

จำนวนเครื่องจักรกล ทั้งหมดขององค์การบริหารส่วนจังหวัดสุรินทร์ (ต่อ)

ลำดับ ที่	รายการ	จำนวน (คัน)
8.	รถดับเพลิง	1
9.	รถเกรดเดอร์	3
10.	รถบดส้อยาง	2
11.	รถบรรทุกเทท้าย	4
12.	รถแทรคเลอร์	1
13.	รถบรรทุก 6 ล้อ	2
รวม		57

2.3 สรุปผลการพัฒนาท้องถิ่นในระยะที่ผ่านมา

2.3.1 การสรุปสถานการณ์การพัฒนา

ในปีงบประมาณ 2552 ที่ผ่านมา องค์การบริหารส่วนจังหวัดสุรินทร์ ภายใต้การบริหารของ นายชงชัย มุ่งเจริญพร นายองค์การบริหารส่วนจังหวัดสุรินทร์ ได้ให้ความสำคัญกับการแก้ไขปัญหาความเดือดร้อนในด้านต่างๆ ของประชาชนในพื้นที่จังหวัดสุรินทร์ ซึ่งลักษณะของการดำเนินงานโครงการนั้น องค์การบริหารส่วนจังหวัดสุรินทร์ ได้มุ่งเน้นไปที่การดำเนินงานโครงการที่มีขนาดใหญ่เกินศักยภาพขององค์กรปกครองส่วนท้องถิ่นอื่น หรือเป็นการดำเนินงานที่ปรากฏถึงกิจกรรมที่เป็นภาพรวมขององค์กรปกครองส่วนท้องถิ่นในเขตจังหวัด ที่มุ่งต่อประโยชน์ของท้องถิ่นหรือประชาชนเป็นส่วนรวม และไม่เข้าไปดำเนินงานที่องค์กรปกครองส่วนท้องถิ่นอื่นในจังหวัดสามารถดำเนินการได้เอง

2.3.2 การประเมินผลการนำแผนพัฒนาไปปฏิบัติในเชิงปริมาณ

การติดตามและประเมินผลแผนพัฒนาองค์การบริหารส่วนจังหวัดสุรินทร์ ประจำปี 2552 โดยคณะกรรมการติดตามและประเมินผลแผนพัฒนาองค์การบริหารส่วนจังหวัดสุรินทร์ สรุปผลได้ดังนี้

**จำนวนโครงการและงบประมาณตามแผนพัฒนาสามปี (พ.ศ.2552 – 2554)และแผนพัฒนาสามปีเพิ่มเติม
ฉบับที่ 1 และฉบับที่ 2**

ยุทธศาสตร์	ปีที่ 1 2552		ปีที่ 2 2553		ปีที่ 3 2554		รวม	
	จำนวนโครงการ	งบประมาณ	จำนวนโครงการ	งบประมาณ	จำนวนโครงการ	งบประมาณ	จำนวนโครงการ	งบประมาณ
1. การพัฒนาคุณภาพชีวิต	96	109,895,286	79	171,142,200	65	71,550,200	240	352,587,686
2. การเพิ่มรายได้	85	391,597,500	118	1,038,205,500	81	509,469,500	284	1,939,272,500
3. การพัฒนาชุมชนเข้มแข็ง	80	37,932,274	84	39,668,000	78	36,314,000	242	113,914,274
4. การพัฒนาองค์กร	189	121,523,190	125	135,292,360	104	119,956,860	418	376,772,410
รวม	450	660,948,250	406	1,384,308,060	328	737,290,560	1,184	2,782,546,870

ผลการดำเนินงานตามแผนพัฒนาปี 2552

ยุทธศาสตร์	จำนวนโครงการที่เสร็จ		จำนวนโครงการที่อยู่ในระหว่างดำเนินการ		จำนวนโครงการที่ยังไม่ได้ดำเนินการ		จำนวนโครงการที่มีการยกเลิก		จำนวนโครงการที่มีการเพิ่มเติม		จำนวนโครงการทั้งหมด	
	จำนวน	ร้อยละ	จำนวน	ร้อยละ	จำนวน	ร้อยละ	จำนวน	ร้อยละ	จำนวน	ร้อยละ	จำนวน	ร้อยละ
1. การพัฒนาคุณภาพชีวิต	44	45.36	-	-	9	9.37	-	-	43	44.33	96	100
2. การเพิ่มรายได้	20	23.53	-	-	31	36.47	-	-	34	40	85	100
3. การพัฒนาชุมชนเข้มแข็ง	10	12.50	-	-	63	78.75	-	-	7	8.75	80	100
4. การพัฒนาองค์กร	137	72.48	-	-	2	1.06	-	-	50	26.46	189	100
รวม	211	46.88	-	-	106	23.50	-	-	134	29.72	450	100

งบประมาณตามข้อบัญญัติประจำปีงบประมาณ พ.ศ.2552

ยุทธศาสตร์	งบปกติ		งบสะสม		รวม	
	จำนวนเงิน	ร้อยละ	จำนวนเงิน	ร้อยละ	จำนวนเงิน	ร้อยละ
1.การพัฒนาคุณภาพชีวิต	88,402,500	21.66	-	-	88,402,500	21.66
2.การเพิ่มรายได้	194,028,500	47.55	-	-	194,028,500	47.55
3.การพัฒนาชุมชนเข้มแข็ง	33,260,974	8.15	-	-	33,260,974	8.15
4.การพัฒนาองค์กร	92,308,026	22.62	-	-	92,308,026	22.62
รวม	408,000,000	100.00	-	-	408,000,000	100.00

จกตารางจะเห็นได้ว่า ผลการดำเนินโครงการตามยุทธศาสตร์ การเพิ่มรายได้มีงบประมาณสูงกว่ายุทธศาสตร์อื่นๆ คือ 194,028,500 บาท คิดเป็นร้อยละ 47.55 และยุทธศาสตร์การพัฒนาชุมชนเข้มแข็ง มีงบประมาณต่ำสุด คือ 33,260,974 บาท คิดเป็นร้อยละ 8.15 ซึ่งควรนำเกณฑ์มาตรฐานในการปฏิบัติงานมาดำเนินการอย่างเคร่งครัด โดยเฉพาะด้าน โครงสร้างพื้นฐานเนื่องจากมีผลกระทบต่อชุมชนค่อนข้างมากทั้งด้านงบประมาณ ความคุ้มค่าและการใช้ประโยชน์

ผลการประเมินตามยุทธศาสตร์ จากแบบสำรวจความพึงพอใจของประชาชน

จากการปฏิบัติงานขององค์การบริหารส่วนจังหวัดสุรินทร์ปี 2552 โดยเก็บข้อมูลจากกลุ่มตัวอย่างในพื้นที่ 300 ตัวอย่าง สามารถวิเคราะห์ได้ดังนี้

ประเด็นตัวชี้วัดที่ 1 มีการเปิดโอกาสให้ประชาชนมีส่วนร่วมในโครงการ/กิจกรรม

ระดับพอใจมาก	จำนวน 97 คน	คิดเป็นร้อยละ 32.40
ระดับพอใจ	จำนวน 189 คน	คิดเป็นร้อยละ 63.00
ระดับไม่พอใจ	จำนวน 14 คน	คิดเป็นร้อยละ 4.60

ประเด็นตัวชี้วัดที่ 2 มีการประชาสัมพันธ์ให้ประชาชนรับรู้ข้อมูลของโครงการ/กิจกรรม

ระดับพอใจมาก	จำนวน 76 คน	คิดเป็นร้อยละ 25.30
ระดับพอใจ	จำนวน 206 คน	คิดเป็นร้อยละ 68.70
ระดับไม่พอใจ	จำนวน 18 คน	คิดเป็นร้อยละ 6.00

ประเด็นตัวชี้วัดที่ 3 มีการเปิดโอกาสให้ประชาชนแสดงความคิดเห็นในโครงการ/กิจกรรม

ระดับพอใจมาก	จำนวน 76 คน	คิดเป็นร้อยละ 25.30
ระดับพอใจ	จำนวน 211 คน	คิดเป็นร้อยละ 70.30
ระดับไม่พอใจ	จำนวน 13 คน	คิดเป็นร้อยละ 4.40

ประเด็นตัวชี้วัดที่ 4 มีการรายงานผลการดำเนินงานของโครงการ/กิจกรรม ให้ประชาชนทราบ

ระดับพอใจมาก	จำนวน 53 คน คิดเป็นร้อยละ 17.60
ระดับพอใจ	จำนวน 223 คน คิดเป็นร้อยละ 74.40
ระดับไม่พอใจ	จำนวน 24 คน คิดเป็นร้อยละ 8.00

ประเด็นตัวชี้วัดที่ 5 การเปิดโอกาสให้ประชาชนตรวจสอบการดำเนินงานของโครงการ/กิจการ

ระดับพอใจมาก	จำนวน 45 คน คิดเป็นร้อยละ 15.00
ระดับพอใจ	จำนวน 220 คน คิดเป็นร้อยละ 73.40
ระดับไม่พอใจ	จำนวน 35 คน คิดเป็นร้อยละ 11.60

ประเด็นตัวชี้วัดที่ 6 ควรดำเนินงานเป็นไปตามระยะเวลาที่กำหนด

ระดับพอใจมาก	จำนวน 54 คน คิดเป็นร้อยละ 18.00
ระดับพอใจ	จำนวน 227 คน คิดเป็นร้อยละ 75.60
ระดับไม่พอใจ	จำนวน 19 คน คิดเป็นร้อยละ 6.40

ประเด็นตัวชี้วัดที่ 7 ผลการดำเนินงานของโครงการ/กิจกรรม นำไปสู่การแก้ไขปัญหาของประชาชนในท้องถิ่น

ระดับพอใจมาก	จำนวน 73 คน คิดเป็นร้อยละ 24.30
ระดับพอใจ	จำนวน 208 คน คิดเป็นร้อยละ 69.40
ระดับไม่พอใจ	จำนวน 19 คน คิดเป็นร้อยละ 6.30

ประเด็นตัวชี้วัดที่ 8 ประโยชน์ที่ประชาชนได้รับจากการดำเนินโครงการ/กิจกรรม

ระดับพอใจมาก	จำนวน 68 คน คิดเป็นร้อยละ 22.60
ระดับพอใจ	จำนวน 220 คน คิดเป็นร้อยละ 73.40
ระดับไม่พอใจ	จำนวน 12 คน คิดเป็นร้อยละ 4.00

2.3.3 การประเมินประสิทธิผลของแผนพัฒนาในเชิงคุณภาพ

องค์การบริหารส่วนจังหวัดสุรินทร์ ได้ประเมินประสิทธิผลของแผนพัฒนาในเชิงคุณภาพ โดยการประเมินแยกตามยุทธศาสตร์การพัฒนา 4 ด้าน ดังนี้

1. **ด้านการพัฒนาคุณภาพชีวิต** องค์การบริหารส่วนจังหวัดสุรินทร์ ได้มีโครงการส่งเสริมสนับสนุนการพัฒนาการศึกษา สาธารณสุข กีฬา การอนุรักษ์ฟื้นฟู ศิลปวัฒนธรรม ประเพณีและภูมิปัญญาท้องถิ่น สิ่งแวดล้อม การแก้ไขปัญหาเสพติด สตรี คนชรา เด็ก เยาวชน คนพิการและผู้ด้อยโอกาส ทั้งนี้ผลการพัฒนาที่โดดเด่นในด้านการพัฒนาคุณภาพชีวิต เช่น

1) โครงการจัดงานประเพณีแห่นาตามหาบรรพบุรุษ

องค์การบริหารส่วนจังหวัดสุรินทร์ จังหวัดสุรินทร์ เทศบาลเมืองสุรินทร์ สำนักงานวัฒนธรรมจังหวัดสุรินทร์และหน่วยงานที่เกี่ยวข้องภายในจังหวัดสุรินทร์ ได้ร่วมกันจัดงานประเพณีแห่นาตามหาบรรพบุรุษ ประจำปี 2552 ในวันที่ 16 กันยายน 2552 เพื่ออนุรักษ์ประเพณีดั้งเดิมประจำปีของจังหวัดสุรินทร์ ตลอดจนกระตุ้นเตือนและสร้างจิตสำนึกให้เด็ก เยาวชน ประชาชนจังหวัดสุรินทร์มีความรักสามัคคี และได้แสดงออกถึงความกตัญญูคุณเดวที่ต่อผู้มีพระคุณและบรรพบุรุษ โดยผู้ตอบแบบสอบถามการประเมินความพึงพอใจส่วนใหญ่มีความพึงพอใจในระดับมาก ค่าเฉลี่ย (\bar{x}) 4.00

2) โครงการจัดงานประเพณีบวชนาคช้าง

องค์การบริหารส่วนจังหวัดสุรินทร์ ร่วมกับจังหวัดสุรินทร์ องค์การบริหารส่วนตำบลกระโพและหน่วยงานที่เกี่ยวข้องได้ร่วมกันจัดงานประเพณีบวชนาคช้าง ประจำปี 2552 ระหว่างวันที่ 6-8 พฤษภาคม 2552 ณ บริเวณศูนย์ศึกษา บ้านดากลาง ตำบลกระโพ อำเภอท่าตูม โดยมีวัตถุประสงค์เพื่ออนุรักษ์ฟื้นฟู ส่งเสริมวัฒนธรรม ขนบธรรมเนียม จารีตประเพณีอันดีงามของท้องถิ่น และเผยแพร่ประชาสัมพันธ์ให้เป็นที่รู้จักโดยทั่วไป รวมทั้งเพื่อส่งเสริมการท่องเที่ยวของจังหวัดสุรินทร์ โดยผู้ตอบแบบสอบถามการประเมินความพึงพอใจส่วนใหญ่มีความพึงพอใจในระดับปานกลาง ค่าเฉลี่ย (\bar{x}) 3.26

3) โครงการจัดงานประเพณีขึ้นเขาสวาย เคาะระฆังพันใบ กราบไหว้สิ่งศักดิ์สิทธิ์ ประจำปี 2552 วันที่ 26 มีนาคม 2552 ณ บริเวณวนอุทยานพนมสวาย ตำบลนาบัว อำเภอเมือง

โดยองค์การบริหารส่วนจังหวัดสุรินทร์ ร่วมกับจังหวัดสุรินทร์ องค์การบริหารส่วนตำบลนาบัว และหน่วยงานที่เกี่ยวข้องได้ร่วมกันจัดงานเพื่ออนุรักษ์ฟื้นฟู และเผยแพร่ประชาสัมพันธ์วัฒนธรรม ประเพณีอันดีงาม ของท้องถิ่นที่ บรรพบุรุษ ได้ถือ ปฏิบัติสืบต่อกันมาเป็นเวลาหลายชั่วอายุคน ตลอดจนประชาสัมพันธ์เชิญชวนให้นักท่องเที่ยวได้กราบไหว้ สักการะสิ่งศักดิ์สิทธิ์ บนเขาสวายเพื่อความ เป็นสิริมงคลแก่ตนเองและครอบครัว โดยผู้ตอบแบบสอบถามการประเมินความพึงพอใจส่วนใหญ่มีความ พึงพอใจในระดับมาก ค่าเฉลี่ย (\bar{x}) 3.88

4) โครงการจัดการฝึกอบรมอาสาสมัครสำหรับเยาวชนจังหวัดสุรินทร์

องค์การบริหารส่วนจังหวัดสุรินทร์ ได้ดำเนินการจัดการฝึกอบรมอาสาสมัครสำหรับ เยาวชนจังหวัดสุรินทร์ ในระหว่างวันที่ 1 เมษายน – 15 พฤษภาคม 2552 ณ โรงเรียนพลศึกษาสุรินทร์ภักดี วัดอุประสงค์เพื่อส่งเสริมให้เด็กและเยาวชนได้ใช้เวลาว่างให้เกิดประโยชน์ ห่างไกลจากยาเสพติดและ อบายมุข รู้กฎ กติกา และทักษะพื้นฐานการเล่นกีฬาอาสาสมัคร เพื่อพัฒนาสู่ความเป็นเลิศต่อไป โดย ผู้ตอบแบบสอบถามการประเมินความพึงพอใจส่วนใหญ่มีความพึงพอใจในระดับมากที่สุด ค่าเฉลี่ย (\bar{x}) 4.62

5) โครงการครอบครัวผาสุก “จดทะเบียนสมรสบนหลังช้าง”

องค์การบริหารส่วนจังหวัดสุรินทร์ ได้จัดทำโครงการครอบครัวผาสุก “จดทะเบียนสมรสบนหลังช้าง” เพื่อเป็นการส่งเสริมสถาบันครอบครัวให้อบอุ่นและเข้มแข็ง สร้างความผูกพันระหว่างสามีและภรรยาให้ตระหนักถึงความสำคัญของการจดทะเบียนสมรส โดยการจดทะเบียนสมรสให้ถูกต้องตามกฎหมายก่อให้เกิดประโยชน์และสิทธิต่างๆ รวมทั้งเป็นการส่งเสริมประเพณี วัฒนธรรมที่มีมาแต่โบราณ โดยการจัดให้มีพิธีมงคลสมรสแบบชาวกวย “พิธีซัดเต” และ “การจดทะเบียนสมรสบนหลังช้าง” ในวันที่ 14 กุมภาพันธ์ 2552 ณ ศูนย์ศึกษา บ้านตากกลาง ตำบลกระโพ อำเภอท่าตูม โดยผู้ตอบแบบสอบถามการประเมินความพึงพอใจส่วนใหญ่มีความพึงพอใจในระดับมาก ค่าเฉลี่ย (\bar{x}) 3.89

6) โครงการจัดงาน “วันช้างไทย”

องค์การบริหารส่วนจังหวัดสุรินทร์ได้จัดงานวันช้างไทยประจำปี 2552 ขึ้นในวันที่ 13 มีนาคม 2552 ณ ศูนย์ศึกษา บ้านตากกลาง ตำบลกระโพ อำเภอท่าตูม โดยมีวัตถุประสงค์เพื่อสร้างความตระหนักให้ผู้มีส่วนเกี่ยวข้องได้เห็นความสำคัญของช้าง ตลอดจนทำบุญอุทิศให้แก่หมอช้าง ความรู้ช้าง และช้างที่เสียชีวิตไปแล้ว รวมทั้งการเลี้ยงอาหารช้างทุกเชือกในศูนย์ศึกษา อันเป็นการยกย่องช้างและประกาศเกียรติคุณช้างไทย โดยผู้ตอบแบบสอบถามการประเมินความพึงพอใจส่วนใหญ่มีความพึงพอใจในระดับมาก ค่าเฉลี่ย (\bar{x}) 3.86

2. ด้านการพัฒนารายได้ องค์การบริหารส่วนจังหวัดสุรินทร์ จังหวัดสุรินทร์ ได้ตระหนักถึงการส่งเสริมการท่องเที่ยวและการส่งเสริมอาชีพแก่ประชาชนในท้องถิ่นเป็นหลัก เพื่อเป็นการกระจายรายได้และลดปัญหาการว่างงาน ชุมชนมีการพึ่งพาตนเองได้ โดยมีโครงการส่งเสริมสนับสนุนการพัฒนาการเกษตรและเกษตรอินทรีย์ การพัฒนาปศุสัตว์ การพัฒนาการผลิตผ้าไหม การพัฒนาการท่องเที่ยว การพัฒนาด้านชายแดนช่องจอม การส่งเสริมการลงทุน การพัฒนาด้านโครงสร้างพื้นฐานและการใช้ประโยชน์ที่ดิน ทั้งนี้โครงการที่สามารถนำไปสู่การเพิ่มรายได้ ลดรายจ่าย ที่โดดเด่น เช่น

1)โครงการต้อนรับเลี้ยงอาหารช้างและการจัดประกวดสาวงามเมืองช้าง

องค์การบริหารส่วนจังหวัดสุรินทร์ เทศบาลเมืองสุรินทร์ ร่วมกับการท่องเที่ยวแห่งประเทศไทย และหน่วยงานที่เกี่ยวข้องได้จัดงานต้อนรับและเลี้ยงอาหารช้างสุรินทร์ ประจำปี 2552 ในระหว่างวันที่ 19 -20 พฤศจิกายน 2552 ณ บริเวณอนุสาวรีย์พระยาสุรินทรภักดีศรีณรงค์จางวาง เพื่อส่งเสริมการท่องเที่ยวและประชาสัมพันธ์จังหวัดสุรินทร์ ให้เป็นที่รู้จักแพร่หลายไปทั่วโลก โดยเฉพาะช้างไทย ช้างเลี้ยงที่ใหญ่ที่สุดในโลก นอกจากนี้ยังมีการประกวดรถอาหารช้าง การประกวดสาวงามเมืองช้าง และการแข่งขัน หนุมพลังช้าง โดยผู้ตอบแบบสอบถามการประเมินความพึงพอใจส่วนใหญ่มีความพึงพอใจในระดับมากที่สุด ค่าเฉลี่ย (\bar{x}) 4.30

2) โครงการวันข้าวหอมมะลิเกษตรอินทรีย์ และมหกรรมผ้าไหมไทย ประจำปี 2552

องค์การบริหารส่วนจังหวัดสุรินทร์ ได้ให้ความสำคัญต่อการผลิตข้าวหอมมะลิเกษตรอินทรีย์และผ้าไหมสุรินทร์ ซึ่งข้าวหอมมะลิเกษตรอินทรีย์เป็นสินค้าการเกษตรที่ส่งออกสร้างรายได้ ให้แก่จังหวัดสุรินทร์อย่างต่อเนื่อง เพื่อเป็นการส่งเสริม เผยแพร่ ประชาสัมพันธ์ ให้เป็นที่ยอมรับของผู้บริโภค ทั้งในและนอกประเทศ อีกทั้งยังขยายตลาดข้าวหอมมะลิคุณภาพดี และผ้าไหมจังหวัดสุรินทร์ ให้เป็นที่รู้จักกว้างขวางยิ่งขึ้น จึงได้จัดงานระหว่างวันที่ 18-24 มกราคม 2552 ณ บริเวณถนนกรุงศรีนอก ข้างศาลากลางจังหวัดสุรินทร์ โดยผู้ตอบแบบสอบถามการประเมินความพึงพอใจส่วนใหญ่มีความพึงพอใจในระดับมาก ค่าเฉลี่ย (\bar{x}) 3.54

3) โครงการส่งเสริมกลุ่มผู้เลี้ยงโคโกเบในเขตจังหวัดสุรินทร์

องค์การบริหารส่วนจังหวัดสุรินทร์ ได้จัดอบรมส่งเสริมเกษตรกรกลุ่มผู้เลี้ยงโคโกเบ ในวันที่ 22 กุมภาพันธ์ 2552 เพื่อให้ความรู้แก่เกษตรกรกลุ่มผู้เลี้ยงโค ที่สนใจจะเลี้ยงโคถูกผสมสายพันธุ์โคโกเบหรือโคเทาจิมะ เพื่อนำความรู้ที่ได้จากการอบรมไปปรับปรุงสายพันธุ์โคพื้นเมืองสุรินทร์ให้มีคุณภาพและสายเลือดที่ดีขึ้น จำหน่ายในราคาสูงขึ้น สร้างรายได้ให้กับเกษตรกรผู้เลี้ยงโคจังหวัดสุรินทร์ โดยผู้ตอบแบบสอบถามการประเมินความพึงพอใจส่วนใหญ่มีความพึงพอใจในระดับมาก ค่าเฉลี่ย (\bar{x}) 3.94

4) โครงการตลาดนัดสีเขียวทุกวันเสาร์

เพื่อรองรับผลผลิตทางการเกษตรอินทรีย์ที่มีจำนวนเพิ่มขึ้นและผลผลิตมีจำนวนมากขึ้น ดังนั้นจึงใช้พื้นที่บริเวณลานวัฒนธรรมเชิงปทุม สำนักงานองค์การบริหารส่วนจังหวัดสุรินทร์ ตั้งแต่ปี พ.ศ. 2551 เป็นต้นมา ทำให้กลุ่มเครือข่ายเกษตรอินทรีย์มีการขยายเครือข่ายเพิ่มมากขึ้น และประชาชนที่ห่วงใยในสุขภาพหันมาบริโภคผลผลิตซึ่งเป็นเกษตรอินทรีย์พื้นบ้านเป็นจำนวนมากขึ้น สามารถสร้างรายได้ให้กับเกษตรกรโดยเฉลี่ย รายละ 800 บาทต่อสัปดาห์ นอกจากนี้ความสำเร็จของโครงการยังสามารถเห็นได้จากเยาวชน ซึ่งเป็นลูกหลานของเกษตรกรใช้เวลาว่างช่วยผู้ปกครอง จำหน่ายผลผลิต เป็นการปลูกฝังเยาวชนใช้เวลาว่างเป็นประโยชน์ ห่างไกลยาเสพติด เห็นความสำคัญของสุขภาพและบริโภคสินค้าที่ปลอดภัย

5) โครงการพัฒนาด้านโครงสร้างพื้นฐาน

องค์การบริหารส่วนจังหวัดสุรินทร์ ดำเนินการก่อสร้างและปรับปรุงเส้นทางคมนาคมเชื่อมต่อระหว่าง ตำบลกับตำบลและตำบลกับอำเภอ เพื่อให้มีเส้นทางที่ได้มาตรฐานในการสัญจรไปมาได้ อย่างสะดวกรวดเร็ว และปลอดภัย เพื่อประโยชน์ในการเดินทาง การขนส่งผลผลิตทางการเกษตร โดยก่อสร้างถนน สะพาน เช่น ถนนลาดยาง ถนนคสล. ถนนหินคลุก ถนนดิน ถนนลูกรัง และโครงการพัฒนาแหล่งน้ำเพื่อการอุปโภค-บริโภค และเพื่อการเกษตร ซึ่งปีงบประมาณ 2552 องค์การบริหารส่วนจังหวัดสุรินทร์ ได้ดำเนินการแล้วเสร็จ รวมเป็นเงินทั้งสิ้น 173,646,000 บาท

3. ด้านการพัฒนาชุมชนเข้มแข็ง เป็นการส่งเสริม สนับสนุนและพัฒนาศักยภาพของคนและชุมชน การพัฒนาการมีส่วนร่วม การพัฒนาการปกครองท้องถิ่น โดยสามารถสนองตอบต่อปัญหาของชุมชนได้มากในระดับหนึ่ง ให้ความรู้ความเข้าใจเกี่ยวกับกิจการขององค์การบริหารส่วนจังหวัดแก่ประชาชนในท้องถิ่น ประชาชนมีส่วนร่วมในการวางแผนพัฒนาขององค์การบริหารส่วนจังหวัดกิจกรรมหรือโครงการภายใต้ยุทธศาสตร์การพัฒนาชุมชน ดังนี้

1) โครงการจัดทำกรอบยุทธศาสตร์การพัฒนาขององค์กรปกครองส่วนท้องถิ่นในเขตจังหวัดสุรินทร์ (พ.ศ.2553-2555)

องค์การบริหารส่วนจังหวัดสุรินทร์ และคณะกรรมการประสานแผนพัฒนาท้องถิ่นระดับจังหวัด ได้จัดทำ/ทบทวน”กรอบยุทธศาสตร์การพัฒนาขององค์กรปกครองส่วนท้องถิ่นในเขตจังหวัด” โดยเชิญประชุมผู้บริหารท้องถิ่นทุกแห่งในเขตจังหวัดและภาคีการพัฒนาทั้งภาครัฐ ภาคเอกชนและภาคประชาชน เพื่อนำข้อมูลปัญหาความต้องการของประชาชนในท้องถิ่น ยุทธศาสตร์การพัฒนาจังหวัด คำแถลงนโยบายของคณะรัฐมนตรี แผนพัฒนาเศรษฐกิจและสังคมแห่งชาติ ฉบับที่ 10 (พ.ศ.2550-2554) มาพิจารณาประกอบ เพื่อให้กรอบยุทธศาสตร์ฯ สอดคล้องกับทิศทางการพัฒนาของแผนพัฒนาระดับต่างๆ ปัญหาความต้องการของประชาชนและวัฒนธรรมของท้องถิ่นในแต่ละด้านอย่างบูรณาการแล้วจัดส่งให้อปท. ใช้เป็นแนวทางในการจัดทำแผนพัฒนาสามปี (พ.ศ.2553 – 2555) ของตนเอง พร้อมทั้งแจ้งคณะกรรมการประสานแผนพัฒนาท้องถิ่นระดับอำเภอทราบ สำหรับปี 2552 นี้ ได้จัดประชุมไปเมื่อวันที่ 24 มีนาคม 2552

2)โครงการจัดเวทีประชาคมแผนพัฒนาสามปี (พ.ศ.2552 – 2554)

องค์การบริหารส่วนจังหวัดสุรินทร์ จัดเวทีประชาคมแผนพัฒนาสามปี (พ.ศ.2552 – 2554) เพื่อรับฟังประเด็น ปัญหาและความต้องการของประชาคมและชุมชน ส่วนราชการต่างๆ ที่เกี่ยวข้อง เพื่อนำไปสู่การรวบรวมข้อมูลพื้นฐานในการจัดทำแผนพัฒนาสามปี(พ.ศ.2552-2554) จัดประชุมเมื่อวันที่ 4 กรกฎาคม 2551 ณ โรงแรมเพชรเกษมแกรนด์ อำเภอเมือง จังหวัดสุรินทร์

3)โครงการเผยแพร่ประชาธิปไตยชุมชน

องค์การบริหารส่วนจังหวัดสุรินทร์ ส่งเสริมสนับสนุนความรู้เกี่ยวกับประชาธิปไตย โดยจัดกิจกรรมเผยแพร่ในเขตพื้นที่จังหวัดสุรินทร์

4)โครงการส่งเสริมการมีส่วนร่วมของสตรีในทางการเมืองการปกครอง

องค์การบริหารส่วนจังหวัดสุรินทร์ ส่งเสริมสนับสนุนการมีส่วนร่วมของสตรีในด้านการเมืองการปกครอง โดยจัดกิจกรรมให้สตรีมีบทบาทในด้านการเมืองการปกครองให้มากยิ่งขึ้น

5) โครงการนายกฯพบนายกฯ

องค์การบริหารส่วนจังหวัดสุรินทร์ ได้จัดทำโครงการนายกฯพบนายกฯ”เศรษฐกิจรากหญ้าสู่การพัฒนาท้องถิ่น” โดยการพบปะระหว่างนายก อบจ. นายก อบต. และนายกเทศมนตรีทุกแห่งในจังหวัดสุรินทร์ เพื่อนำเสนอความคิดเห็น ปัญหาความต้องการของท้องถิ่น เพื่อพัฒนาความคิดสร้างสรรค์ เกิดกระบวนการเรียนรู้ แลกเปลี่ยนระดับจังหวัด อันจะนำไปสู่ความร่วมมือร่วมใจในการพัฒนาท้องถิ่นให้เป็นไปในแนวทางเดียวกัน และเกิดประโยชน์สูงสุดแก่ประชาชน

6)โครงการฝึกอบรมสัมมนากระบวนการแผนชุมชน ประจำปี 2552

องค์การบริหารส่วนจังหวัดสุรินทร์ ร่วมกับสำนักงานส่งเสริมการปกครองท้องถิ่นจังหวัดสุรินทร์ สำนักงานพัฒนาชุมชนจังหวัดสุรินทร์ และสมาคมพัฒนาเครือข่ายองค์กรชุมชนแห่งประเทศไทย ดำเนินการฝึกอบรมสัมมนาความรู้กระบวนการแผนชุมชน ประจำปี 2552 เมื่อวันที่ 19 สิงหาคม 2552 ณ โรงแรมทองธารินทร์จังหวัดสุรินทร์ วัตถุประสงค์เพื่อเป็นการสร้างความพร้อมให้แก่คณะหมู่บ้าน/คณะกรรมการชุมชน แกนนำ/ผู้นำชุมชน และผู้ที่มีส่วนเกี่ยวข้องในการจัดทำแผนชุมชน ให้เกิดกระบวนการเรียนรู้และมีการบูรณาการการทำงานร่วมกันที่จะเป็นเครื่องมือในการสร้างความเข้มแข็งให้กับชุมชน

4. ด้านการพัฒนาองค์กร องค์การบริหารส่วนจังหวัดสุรินทร์ ได้มีการพัฒนาบุคลากร การพัฒนาระบบบริหารจัดการ การพัฒนาวัสดุอุปกรณ์เครื่องมือเครื่องใช้และสถานที่ปฏิบัติราชการ การพัฒนารายได้ โครงการหรือกิจกรรมที่ อบจ.สร ได้ดำเนินการที่สำคัญยิ่ง คือ

1) การพัฒนาบุคลากร องค์การบริหารส่วนจังหวัดสุรินทร์ ได้เปิดโอกาสให้บุคลากรในสังกัดได้รับทุนการศึกษาต่อในระดับที่สูงขึ้นทุกปี และสมัครเข้ารับการฝึกอบรมกับหน่วยงานต่างๆ เป็นประจำทุกปี ทั้งนี้เพื่อเป็นการพัฒนาความรู้ ความสามารถในการปฏิบัติราชการ

2) โครงการพัฒนาระบบสารสนเทศ องค์การบริหารส่วนจังหวัดสุรินทร์ ปี 2552

องค์การบริหารส่วนจังหวัดสุรินทร์ได้ให้ความสำคัญกับการพัฒนาองค์กร โดยนำระบบเทคโนโลยี และสารสนเทศ มาใช้ในการปฏิบัติราชการ รวมถึงเป็นการเผยแพร่ข้อมูลข่าวสารให้แก่ประชาชนโดยทั่วไป ทั้งนี้ได้มีการสร้างเว็บไซต์ต่อองค์การบริหารส่วนจังหวัดสุรินทร์ (www.surinpaoo.org)

3) การพัฒนารายได้

องค์การบริหารส่วนจังหวัดสุรินทร์ ดำเนินการจัดให้มีตลาดการค้าชายแดนช่องจอมเพื่อเป็นสถานที่แลกเปลี่ยนสินค้าและเป็นแหล่งท่องเที่ยว อันเป็นการเพิ่มรายได้และเชื่อมความสัมพันธ์อันดีระหว่างประเทศ